

Office for
**Budget
Responsibility**

Rhagolwg trethi Cymreig

Rhagfyr 2023

Cynnwys

Pennod 1	Cyflwyniad	1
	Cefndir	1
	Amserlen y rhagolygon.....	3
	Strwythur y ddogfen	3
Pennod 2	Cyfraddau treth incwm Cymru.....	4
	Cyflwyniad	4
	Beth yw 'cyfraddau treth incwm Cymru'?	4
	Methodoleg.....	6
	Rhagolwg diweddaraf	18
	Ansicrwyddau allweddol	22
	Bocs 2.1: Gwerthuso ein rhagolygon ynghylch cyfraddau treth incwm Cymru ar gyfer 2021-22	24
Pennod 3	Treth trafodiadau tir	26
	Cyflwyniad	26
	Beth yw 'treth trafodiadau tir'?	26
	Methodoleg y rhagolwg.....	26
	Penderfynyddion marchnad eiddo'r rhagolwg.....	27
	Tueddiadau mewn derbyniadau Treth Trafodiadau Tir.....	31
	Rhagolygon diweddaraf ar gyfer y Dreth Trafodiadau Tir	33
	Risgiau ac ansicrwyddau.....	35
Pennod 4	Treth gwarediadau tirlenwi.....	37
	Cyflwyniad	37
	Beth yw'r 'dreth gwarediadau tirlenwi'?.....	37
	Methodoleg y rhagolwg.....	37
	Rhagolwg treth gwarediadau tirlenwi	41
	Risgiau ac eitemau ansicr	43
Atodiad A	Rhagolygon sydd eu hangen ar gyfer yr addasiadau grant bloc	46
	Mynegai siartiau a thablau	50

Mae data siartiau a thablau ar gael ar ein gwefan.

1 Cyflwyniad

Cefndir

- 1.1 Sefydlwyd y Swyddfa Cyfrifoldeb Cyllidebol (OBR) yn 2010 i roi dadansoddiad annibynnol ac awdurdodol o gyllid cyhoeddus y DU. Ochr yn ochr â Chyllidebau Llywodraeth y DU a datganiadau cyllidol eraill, rydym yn cynhyrchu rhagolygon ar gyfer yr economi a chyllid cyhoeddus. Rydym yn cynhyrchu'r rhain yn ein *Economic and fiscal outlook (EFO)*.
- 1.2 Ym mis Rhagfyr 2016, cytunodd Llywodraethau Cymru a'r DU ar fframwaith cyllido Cymru. Roedd hyn yn creu mecanwaith i addasu'r cyllid grant bloc y mae Llywodraeth Cymru'n ei gael gan Lywodraeth y DU i adlewyrchu datganoli pwerau trethu.¹ Roedd y fframwaith cyllidol hefyd yn creu gofyniad i ddarparu rhagolygon annibynnol. Dewisodd Llywodraeth Cymru ddefnyddio rhagolygon yr OBR i gyflawni'r gofyniad hwn.²
- 1.3 Mae ein gwaith â Llywodraeth Cymru'n cael ei lywio gan Femorandwm Cyd-ddealltwriaeth, Cylch Gorchwyl a Fframwaith Ariannol. Yn ystod ail hanner 2020, buom yn cyd-adolygu'r trefniadau hyn i sicrhau eu bod yn adlewyrchu unrhyw wersi a ddysgwyd yn ystod y flwyddyn gyntaf o gynhyrchu rhagolygon.³ Cafodd ein *Rhagolwg trethi Cymreig (WTO)* cyntaf ei gyhoeddi ochr yn ochr â Chyllideb Ddrafft 2020-21 Llywodraeth Cymru ym mis Rhagfyr 2019.
- 1.4 Yn y WTO hwn, a gyhoeddwyd ochr yn ochr â Chyllideb Ddrafft 2024-25 Llywodraeth Cymru, rydym yn disgrifio ein rhagolygon diweddaraf ar gyfer tair ffynhonnell refeniw:
- **cyfraddau treth incwm Cymru;**
 - **treth trafodiadau tir (LTT); a**
 - **treth gwarediadau tirlenwi (LDT).**

Rydym yn egluro hefyd sut mae pob un wedi newid ers y rhagolwg blaenorol.

- 1.5 Fel y nodir ym Mhennod 1 o'n WTO 2019, rydym yn canolbwyntio'n gyfan gwbl ar y trethi datganoledig hyn o gofio eu rôl yn fframwaith cyllidol Llywodraeth Cymru. Mae rhai o'r meysydd sydd felly y tu hwnt i gwmpas ein rôl yn cynnwys: rhagolwg macroeconomaidd

¹ Ceir gwybodaeth fwy manwl ar y ddeddfwriaeth berthnasol a llywodraeth ar ein gwefan.

² Datganiad ysgrifenedig gan yr Ysgrifennydd Cabinet ar gyfer Cyllid, *Provision of Welsh tax forecasts by the Office for Budget Responsibility*.

³ Mae'r cyd-adolygiad ar gael ar ein gwefan ynghyd â WTO Rhagfyr 2020.

llawn ar gyfer Cymru; rhagolwg o wariant Llywodraeth Cymru; ac asesu effeithiau penderfyniadau polisi a gynigir, yn hytrach na rhai a gadarnhawyd.

1.6 Mae'r rhagolygon hyn yn cyd-fynd â'r rhagolwg canolog ar gyfer economi a chyllid cyhoeddus y DU a gyflwynwyd yn ein *EFO Tachwedd 2023*. Prif bwyntiau'r rhagolwg hwn yw:

- **Gwelwyd fod yr economi'n gallu gwrthsefyll siociau'r pandemig a'r argyfwng ynni'n well na'r disgwyl**, gyda diwygiadau i dwf y gorffennol a chryfder diweddar annisgwyl yn golygu bod lefel y GDP real ganol-2023 bron 2 y cant yn uwch na'r lefel cyn y pandemig, a thua 3 y cant yn uwch na'n rhagolwg y mis Mawrth blaenorol.
- **Fodd bynnag, rydym yn disgwyl i'r economi dyfu'n arafach dros gyfnod y rhagolwg na'r hyn a ddisgwyliwyd yn flaenorol**, gan olygu y bydd lefel y GDP real hanner pwynt canran yn unig yn uwch yn y tymor canolig nac yn ein rhagolwg mis Mawrth.
- **Disgwylir y bydd chwyddiant yn fwy parhaus ac yn cael ei yrru'n ddomestig na'r hyn roeddem wedi'i ragweld yn flaenorol**, gan ostwng yn is na 5 y cant erbyn diwedd eleni ond heb ddechreio i'w darged o 2 y cant tan hanner cyntaf 2025, a disgwylir yn awr y bydd cyfraddau llog yn parhau'n uwch yn hwy na'r disgwyl.
- **Mae chwyddiant yn rhoi hwb i referiw treth enwol gan ragweld y baich treth yn codi i'r lefel uchaf ers y rhyfel yn y tymor canolig**. Mae chwyddiant wedi codi gwariant ar les a, thrwy gyfraddau llog uwch, y gost o wasanaethu dyledion y Llywodraeth. Ond gan fod y Llywodraeth wedi dewis gadael gwariant adrannol heb ei newid i bob pwrpas, ar sail cyn-fesurau rhagwelwyd y byddai benthyca'n sylweddol is nag yn ein rhagolwg mis Mawrth.
- **Ochr yn ochr â'r rhagolwg hwn, cyhoeddodd Llywodraeth y DU becyn o bolisïau, gyda thoriadau i Gyfraniadau Yswiriant Gwladol a rhyddhad treth parhaol ar fuddsoddiad busnesau y mwyaf arwyddocaol ohonynt**, a oedd yn golygu llacio cyllidol sylweddol ac a oedd felly'n gadael cyfanswm benthyca yn ddigyfnawid fwy neu lai o'n rhagolwg mis Mawrth. Rhagwelir y bydd benthyca net y sector cyhoeddus yn gostwng o 4.5 y cant o GDP eleni i 1.1 y cant o GDP yn 2028-29, a rhagwelir y bydd dyled net y sector cyhoeddus yn codi i 98.6 y cant o GDP yn 2024-25, ac wedyn yn gostwng i 94.1 y cant o GDP yn 2028-29.

1.7 Mae'r fethodoleg a'r rhagolygon yn y WTO hwn yn cyfleu barn gyfunol tri aelod annibynnol o Bwyllgor Cyfrifoldeb Cyllidebol (BRC) yr OBR. Rydym yn derbyn cyfrifoldeb llawn am y dyfarniadau sy'n sail iddynt.

1.8 Rydym yn cynhyrchu rhagolwg canolog ac rydym yn defnyddio hwnnw i sicrhau bod y risgiau wedi'u cydbwysu'n gyfartal, ac rydym yn pwysleisio'r ansicrwydd sylweddol sydd ynghlwm wrth bob agwedd ar y rhagolwg. Yn ein *EFO* rydym yn dangos y risgiau hynny drwy ddefnyddio siartiau gwyntyll, dadansoddiad sensitifrwydd a senarios amgen. Yn *EFO Tachwedd 2023*, rydym yn cyflwyno senarios amgen ar gyfer chwyddiant a thwf

cynhyrchiant, ac yn dangos goblygiadau arwyddocaol y rhain i lwybr dyled y sector cyhoeddus.

- 1.9 Mae'r holl siartiau a gyflwynir yn y ddogfen hon, ynghyd â deunydd rhagolygon atodol ar gael ar ffurf taenlenni ar ein gwefan.

Amserlen y rhagolwg

- 1.10 I gynhyrchu'r rhagolygon a gyflwynir yn y ddogfen hon:

- Mae dadansoddwyr o Lywodraeth Cymru a CThEF wedi cynhyrchu rhagolygon trethi Cymreig drafft, gan ddefnyddio penderfynyddion a gyhoeddwyd yn ein *EFO Tachwedd 2023*.
- Craffwyd ar y rhain gan y BRC mewn dau gyfarfod ar 17 a 18 Hydref.
- Yna cafodd rhagolygon LTT a LDT wedi'u diweddarau eu paratoi gan ddadansoddwyr Llywodraeth Cymru, sy'n adlewyrchu'r derbyniadau a'r data prisiau tai diweddaraf, ar 27 Tachwedd. Craffwyd ar y rhain gan y BRC ar 28 Tachwedd.
- Ar 29 Tachwedd, cwblhawyd ein rhagolwg trethi Cymreig, gan ymgorffori effeithiau cyhoeddiadau polisi Llywodraethau Cymru a'r DU hyd at a chan gynnwys Datganiad yr Hydref, yn ogystal â data alldro derbyniadau wedi'u diweddarau a gyhoeddwyd ers hynny.

Strwythur y ddogfen

- 1.11 Mae gweddill y ddogfen wedi'i strwythuro fel a ganlyn:

- **Pennod 2:** treth incwm ar incwm nad yw'n arbedion nac yn ddifidendau o'r cyfraddau Cymreig.
- **Pennod 3:** y dreth trafodiadau tir.
- **Pennod 4:** y dreth gwarediadau tirlenwi.
- **Atodiad A:** crynodeb o'r rhagolygon sydd eu hangen ar gyfer addasiadau i'r grant bloc.

2 Cyfraddau treth incwm Cymru

Cyflwyniad

2.1 Mae'r bennod hon:

- yn disgrifio **cyfraddau treth incwm Cymru** a sut y'u codir ar incwm nad yw'n gynilion, incwm nad yw'n incwm difidend yn ôl band treth;
- yn nodi ein **methodoleg** ar gyfer rhagweld rhwymedigaethau treth incwm y DU a chyfran Cymru o'r cyfanswm hwn, cyn rhannu'r gyfran hon yn ôl band treth;
- yn cyflwyno ein **rhagolygon diweddaraf** ar gyfer cyfraddau Cymru ac ar gyfer rhwymedigaethau treth incwm y DU; ac
- yn amlinellu rhai o'r **risgiau a'r ansicrwydd** sy'n gysylltiedig â'n rhagolwg o gyfraddau Cymru.

Beth yw 'cyfraddau treth incwm Cymru'?

2.2 Daeth cyfraddau treth incwm Cymru i rym ym mis Ebrill 2019. Cânt eu gweinyddu a'u casglu gan Gyllid a Thollau EF. Mae pedair agwedd bwysig ar ddylunio a gweithredu'r cyfraddau hyn yng Nghymru sy'n eu gwahaniaethu oddi wrth ein rhagolygon treth incwm ledled y DU:

- Yn gyntaf, maent yn berthnasol i drethdalwyr Cymru yn unig, a ddiffinnir fel **unigolion y mae eu prif fan preswyllo yng Nghymru** am y rhan fwyaf o'r flwyddyn dreth. Mae unigolion sy'n cael eu hystyried yn breswylwyr yng Nghymru yn cael fflag 'C' ar eu dynodydd treth CThEF.
- Yn ail, dim ond y **10c cyntaf yn y bunt ar gyfer pob band treth** yw cyfraddau Cymru. Bob blwyddyn, mae'n ofynnol i Lywodraeth Cymru bennu'r cyfraddau treth ar gyfer pob un o'r cyfraddau treth sylfaenol, uwch ac ychwanegol, sy'n disodli gostyngiad o 10c yn yr elfen a gedwir gan Lywodraeth y DU ym mhob band treth. Er 2019-20, mae'r cyfraddau hyn i gyd wedi cael eu gosod ar 10c, sy'n golygu bod cyfraddau treth incwm cyffredinol a delir gan drethdalwyr Cymru yn parhau i fod yn gyson â'r cyfraddau yn Lloegr a Gogledd Iwerddon. Mae'r dreth incwm sy'n weddill a godir ar drethdalwyr Cymru – h.y. 10c yn y bunt gan dalwyr trethi sylfaenol, 30c gan dalwyr trethi uwch a 35c gan dalwyr trethi ychwanegol – wedi'i neilltuo i Lywodraeth y DU.

- Yn drydydd, codir cyfraddau Cymru ar **incwm nad yw'n gynilion, incwm nad yw'n ddifidendau (NSND)**. Mae incwm NSND yn cyfrif am ychydig dros 90 y cant o rwymedigaethau treth incwm y DU, ac oddeutu 95 y cant o'r rhwymedigaethau yng Nghymru.
- Yn olaf, caiff cyfraddau Cymru eu hasesu ar **sail rhwymedigaethau** yn hytrach nag ar sail Cyfrifon Cenedlaethol. Mae hyn yn golygu y bydd ein rhagolwg o'r dreth incwm hunanasesu (SA) a ddefnyddir ar gyfer cyfraddau Cymru yn wahanol i'r sail arian parod a ddefnyddir yn y Cyfrifon Cenedlaethol a'n rhagolwg treth incwm SA ar draws y DU, oherwydd yr oedi rhwng ysgwyddo'r rhwymedigaethau a thalu'r dreth gysylltiedig.

2.3 Mae Siart 2.1 yn dangos sut y byddai rhwymedigaeth treth incwm 2024-25 tri o drethdalwyr sbesimen Cymru yn cael ei rhannu rhwng Llywodraeth y DU a Llywodraeth Cymru:¹

- Ar gyfer **trethdalwr cyfradd sylfaenol sy'n ennill £30,000** o un ffynhonnell incwm cyflogaeth, byddai ei atebolrwydd o £3,486 yn cael ei rannu'n gyfartal rhwng y ddwy weinyddiaeth. Y gyfradd dreth incwm effeithiol a delir gan yr unigolyn hwn yw 11.6 y cant (islaw'r gyfradd sylfaenol o 20 y cant o ganlyniad i'r lwfans personol di-dreth o £12,570).
- Ar gyfer **trethdalwr cyfradd uwch sy'n ennill £60,000**, gyda £55,000 yn dod o gyflogaeth a £5,000 o ddifidendau o gyfranddaliadau cwmnïau, byddai 39 y cant o'u hatebolrwydd £10,951 yn ymwneud â chyfraddau Cymru a byddai 61 y cant yn cael ei neilltuo i Lywodraeth y DU, gan gynnwys yr holl £1,519 sy'n ddyledus ar eu hincwm difidend. 18.3 y cant yw'r gyfradd dreth incwm effeithiol.² Ond nid yw swm y dreth sy'n ddyledus i Lywodraeth Cymru wedi newid o'i gymharu â'r llynedd, gan nad oes newid i'r gyfradd dreth ar incwm cyflogaeth. Fodd bynnag, gan fod y gyfradd dreth effeithiol ar incwm difidend wedi cynyddu o'i chymharu â'r llynedd, mae'n lleihau cyfran Cymru o 39.4 i 38.7 y cant.
- Byddai gan **drethdalwyr cyfradd ychwanegol sy'n ennill £250,000**, gyda £200,000 o incwm cyflogaeth a £50,000 mewn difidendau, gyfanswm atebolrwydd treth o £93,235. O hyn, dim ond 21 y cant fyddai'n ymwneud â chyfraddau Cymru, a byddai 79 y cant yn mynd i Lywodraeth y DU. Ar y lefel incwm hon ni fyddai trethdalwr yn derbyn unrhyw lwfans personol. Mae'r gyfran uwch ar gyfer Llywodraeth y DU yn adlewyrchu dau ffactor: yn gyntaf, byddai'r holl enillion dros £37,700 yn cael eu trethu ar y cyfraddau uwch neu ychwanegol lle mae cyfran Llywodraeth y DU yn llawer mwy; ac yn ail, mae

¹ Yn ogystal â'r paramedrau treth incwm a nodir yn Nhabl 2.3, mae hyn hefyd yn adlewyrchu'r tapr lwfans personol sy'n tynnu £1 o lwfans personol am bob £2 o enillion dros £100,000; y lwfans difidend o £500 yn 2024-25; a chyfraddau treth ar enillion difidend o 8.75 y cant ar gyfer trethdalwyr ar y gyfradd sylfaenol, 33.75 y cant ar gyfer trethdalwyr ar y gyfradd uwch a 39.35 y cant ar gyfer trethdalwyr ar y gyfradd ychwanegol. Mae'r enghreifftiau sbesimen hyn yn rhai dangosol ac nid ydynt yn cynnwys pob agwedd ar y drefn treth incwm, er enghraifft unrhyw ddefnydd o ryddhad i ostwng atebolrwydd treth unigolyn. Yn yr un modd, nid yw'r symiau hyn yn cynnwys agweddau eraill ar y drefn treth personol, yn bennaf Cyfraniadau Yswiriant Gwladol (NIC, sydd wedi'u cadw'n ôl i Lywodraeth y DU), felly nid ydynt yn cynrychioli rhwymedigaeth treth gyfan.

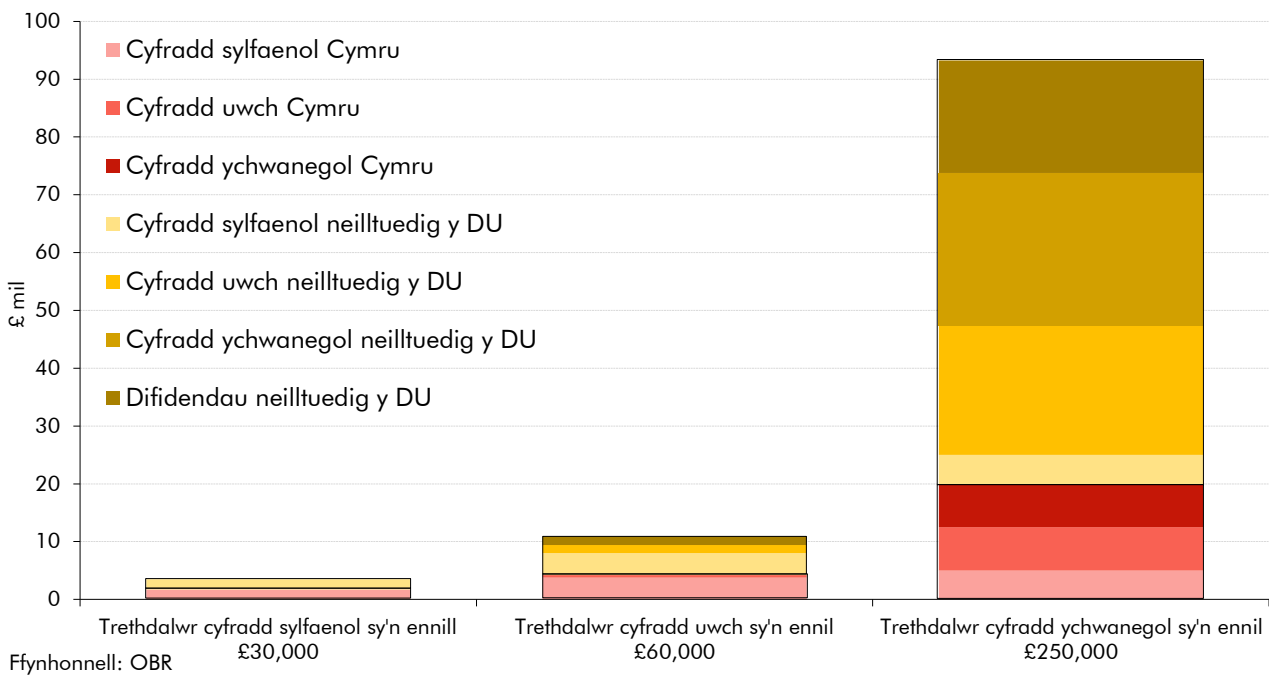
² Mae'r cyfrifiadau ar gyfer yr enghreifftiau o'r gyfradd uwch a'r gyfradd ychwanegol yn cynnwys effaith penderfyniad Datganiad Hydref 2022 Llywodraeth y DU i leihau'r lwfans difidend i £500 o fis Ebrill 2024 ymlaen (ar ôl gostyngiad cychwynnol o £1,000 ym mis Ebrill 2023 o'r lwfans blaenorol o £2,000). Mae gostwng y lwfans difidend yn cynyddu swm yr incwm difidend sy'n cael ei drethu gan Lywodraeth y DU, ac felly mae'n gostwng ychydig ar gyfran Cymru.

Cyfraddau treth incwm Cymru

gan y trethdalwr atebolrwydd o £19,478 o'u hincwm difidend, sydd i gyd yn cael ei gadw gan Llywodraeth y DU. Y gyfradd dreth incwm effeithiol yw 37.3 y cant.

2.4 Mae'r enghreifftiau hyn yn dangos pwysigrwydd cymharol enillwyr uwch ar gyfer derbyniadau treth, ond bod hyn yn llai o lawer ar gyfer cyfraddau Cymru. Mae'r trethdalwr ar y gyfradd uwch yn ennill dwywaith gymaint â'r trethdalwr ar y gyfradd sylfaenol ac mae ganddo atebolrwydd treth cyffredinol sydd dair gwaith yn fwy, ond mae ei atebolrwydd o ran cyfraddau Cymru oddeutu 2½ gwaith yn fwy. Mae'r trethdalwr ar y gyfradd ychwanegol yn ennill pedair gwaith yn fwy na'r trethdalwr ar y gyfradd uwch ac mae ganddo rwymedigaeth treth sydd tua 8 ½ gwaith yn fwy, ond mae ei rwymedigaeth yng nghyfraddau Cymru ychydig yn llai na phum gwaith yn fwy. Felly, mae referniw trethi Llywodraeth y DU yn fwy sensitif i newidiadau yn incwm y rheini sy'n ennill cyflogau uchel na referniw Llywodraeth Cymru.

Siart 2.1: Gwahaniaethau dangosol rhwng rhwymedigaethau treth incwm Llywodraeth Cymru a Llywodraeth y DU



Methodoleg

2.5 Mae ein rhagolygon treth incwm yng Nghymru yn cael eu cynhyrchu ar sail 'o'r brig i lawr'.³ Y prif gamau yw:

- Yn gyntaf, rydym yn sefydlu rhagolygon rhwymedigaethau treth incwm NSND y DU gyfan.

³ I gael rhagor o fanylion am fethodoleg y rhagolwg, edrychwch ar Bennod 2 ein Rhagolwg Trethi Cymreig ym mis Rhagfyr 2019 ac ar y dudalen 'Rhagolwg trethi Cymreig' ar ein gwefan.

- Nesaf, rydym yn **cyfrifo cyfran y rhwymedigaethau treth incwm NSND sy'n ddarostyngedig i gyfraddau Cymru**, gan ystyried y sylfaen dreth berthnasol yng Nghymru a sut mae hyn yn mapio i'r drefn drethi a gyhoeddwyd. Mae llawer o'n dadansoddiad yn edrych yn gyntaf ar gyfanswm cyfran y dreth incwm o Gymru – gan gynnwys symiau a delir gan drethdalwyr Cymru ond a gedwir i Lywodraeth y DU – cyn amcangyfrif y gyfran sy'n ddarostyngedig i gyfraddau Cymru.⁴
- Yna, rydym yn **graddnodi'r gyfran alldro ar gyfer cyfraddau Cymru yn 2021-22 i'r data alldro** ar gyfer rhwymedigaethau treth incwm Cymru, a gyhoeddwyd gan CThEF ym mis Gorffennaf. Ym Mlwh 2.1 rydym yn gwerthuso ein rhagolygon ar gyfer 2021-22.
- Yn olaf, rydym yn **ychwanegu ein hamcangyfrifon o effaith polisïau newydd** a gyhoeddwyd ers ein rhagolwg blaenorol o rwymedigaethau cyfraddau Cymru.

2.6 Roedd cytundeb fframwaith cyllidol Rhagfyr 2016 rhwng Llywodraeth Cymru a Llywodraeth y DU yn nodi sut y byddai cyfraddau Cymru yn gweithredu.⁵ Wrth wneud hynny, roedd yn gosod gofyniad arnom i ragweld rhwymedigaethau treth incwm yng Nghymru, ac yn Lloegr a Gogledd Iwerddon gyda'i gilydd, wedi'u rhannu yn ôl band treth.⁶

Rhagolwg y DU gyfan o dreth incwm NSND cyn-fesurau

- 2.7** Rydym yn defnyddio alldro diweddaraf CThEF ar gyfer rhwymedigaethau treth incwm NSND ledled y DU ar gyfer y flwyddyn dreth ddiweddaraf (2021-22 ar hyn o bryd) fel man cychwyn ar gyfer ein rhagolwg cyn-fesurau. Er mwyn rhagamcanu rhwymedigaethau rhwng y flwyddyn alldro honno a'r flwyddyn ar y gweill, rydym yn cynhyrchu amcangyfrif yn ystod y flwyddyn yn seiliedig ar ddata derbyniadau treth misol diweddaraf CThEF – sy'n cwmpasu 2022-23 i gyd a phum mis cyntaf 2023-24.
- 2.8** Rydym yn rhagweld twf yn sylfaen treth incwm y DU yn unol â'n rhagolwg economaidd ehangach. Y penderfynyddion allweddol yw cyflogaeth a thwf enillion enwol cyfartalog, sy'n pennu faint o incwm llafur y gellir ei drethu. Yn ein rhagolwg presennol, mae twf enillion disgwylidig cryf, ynghyd â throthwyon treth personol sydd wedi cael eu rhewi ar lefel y DU tan 2027-28, yn sbarduno twf cryf mewn derbyniadau treth incwm drwy 'lusgiad cyllidol'.⁷
- 2.9** Rydym yn rhagweld treth incwm ar lefel y DU yn ôl y gwahanol ddulliau y mae Cyllid a Thollau EF yn eu defnyddio i gasglu'r dreth. Mae treth incwm TWE yn cyfrif am dros 80 y cant o refeniw, gyda bron y cyfan o'r gweddill yn cael eu casglu drwy'r system SA. Mae incwm TWE yn cynrychioli enillion cyflogeion yn bennaf ynghyd â rhywfaint o incwm

⁴ I gael dadansoddiad manwl o gyfansoddiad y cyfranddaliadau hyn, a'u hesblygiad dros amser, gweler Murphy Corkhill, J., M. Hanson a S. Johal, *OBR Working Paper No.21: Developments in devolved income tax, October 2023*.

⁵ Llywodraeth EM a Llywodraeth Cymru, *Y cytundeb rhwng Llywodraeth Cymru a'r Deyrnas Unedig ar fframwaith cyllidol Llywodraeth Cymru, Rhagfyr 2016*.

⁶ I gael rhagor o wybodaeth am ein dull gweithredu, gweler Mathews, P. *Working paper No.14: Devolved income tax: forecasting by tax bands*, Medi 2018.

⁷ Mae llusgiad cyllidol yn golygu pan fydd derbyniadau treth yn cynyddu wrth i enillion cynyddol wthio mwy o weithwyr i mewn i'r system dreth neu i fandiau treth cyfradd uwch. Fel y dangoswn yn ein *EFO Tachwedd 2023*, mae rhewi'r trothwy presennol yn golygu y bydd tua 4 miliwn o unigolion (ar lefel y DU) yn cael eu dwyn i mewn i dreth incwm, gyda dros 3 miliwn o drethdalwyr cyfradd uwch ac ychwanegol newydd.

Cyfraddau treth incwm Cymru

pensiynau, tra bo incwm SA yn cynnwys elw o hunangyflogaeth ac incwm o ddifidendau, tir ac eiddo, a chynilion.

Cyfran y rhwymedigaethau treth incwm ledled y DU sy'n ddarostyngedig i gyfraddau Cymru

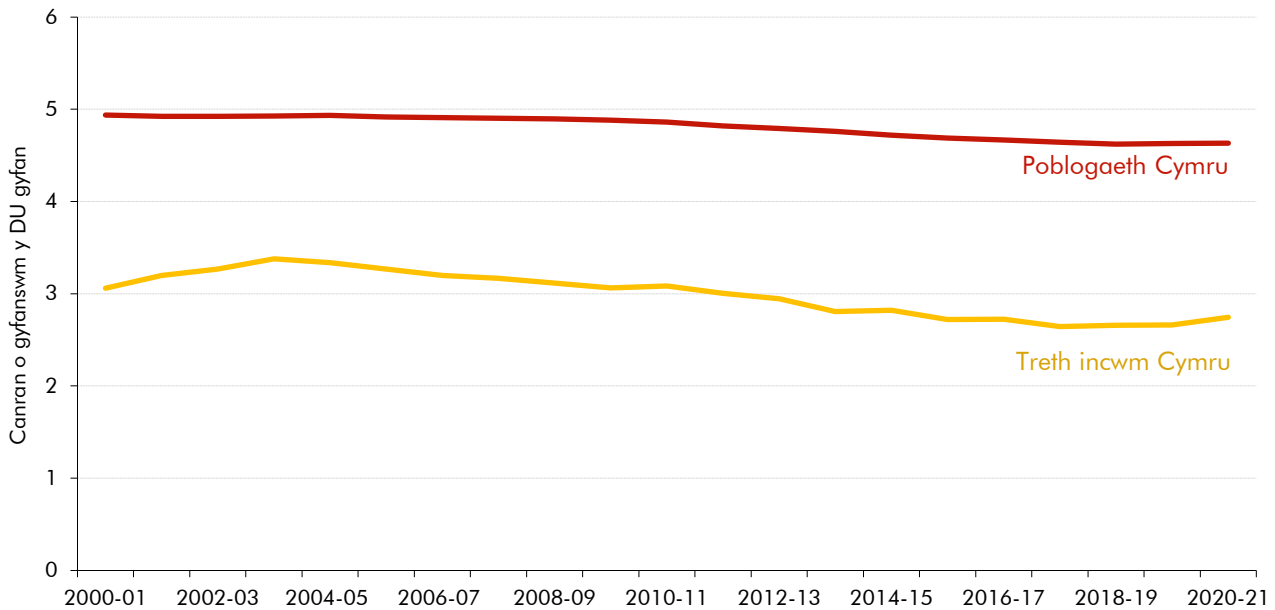
- 2.10 Yn yr is-adran hon rydym yn egluro sut rydym yn cyfrifo cyfran y rhwymedigaethau NSND sy'n ddarostyngedig i gyfraddau Cymru. Mae wedi'i rannu'n chwe cham:
- rydym yn dechrau drwy ddefnyddio arolwg CThEF o incwm personol (SPI) i **sefydlu cyfran gyffredinol Cymru o rwymedigaethau treth incwm ledled y DU**;
 - rydym wedyn yn **egluo'r gwahaniaethau mewn treth incwm y pen yng Nghymru o'i gymharu â'r DU**, gan edrych ar draws ffyrddau incwm, nifer y trethdalwyr a'r gyfradd dreth effeithiol;
 - y cam nesaf yw **asesu cyfran y boblogaeth sy'n talu treth incwm** drwy edrych ar gyfraddau cyflogaeth yng Nghymru a'r DU; a
 - mae'r tri cham olaf ar gyfer **pennu'r incwm cyfartalog fesul trethdalwr**, cyfrifo **symiau cyfartalog y dreth a delir ar yr incwm hwnnw** cyn **amcangyfrif y gyfran o rwymedigaethau'r DU a fydd yn ddarostyngedig i gyfraddau Cymru**.

Cyfran gyflawn Cymru o rwymedigaethau treth incwm ledled y DU

- 2.11 I gyfrifo cyfran ein rhagolwg ar gyfer rhwymedigaethau treth incwm NSND y DU a fydd yn ddarostyngedig i gyfraddau Cymru, rydym yn dechrau gyda chyfran gyflawn Cymru o'r dreth incwm fel a gofnodir gan yr SPI. Mae'r SPI yn arolwg blynyddol sy'n seiliedig ar sampl o tua 850,000 o unigolion sydd mewn cysylltiad â CThEF. Mae'n cael ei gyhoeddi gydag oedi hir – a'r SPI 2020-21 yw'r flwyddyn ddiweddaraf sydd ar gael ar hyn o bryd.
- 2.12 Fodd bynnag, mae ein gwaith modelu yn parhau i ddefnyddio data SPI 2019-20 fel y flwyddyn sylfaen (y pwynt lle rydym yn rhagweld blynyddoedd i ddod) oherwydd yr anhawster wrth ddadansoddi effeithiau Covid ar ddata 2020-21. Mae'r rhain yn cynnwys y newidiadau sylweddol i gyflogaeth a hunangyflogaeth yn ystod y cyfnod hwn, yn ogystal â'r heriau sy'n gysylltiedig â gwahanu incwm 'rheolaidd' ac incwm sy'n deillio o fesurau cymorth Covid y Llywodraeth, fel y cynllun ffyrlo. Mae ein rhagolygon treth incwm wedi'u graddnodi i'n rhagolwg o'r economi ac unrhyw newidiadau strwythurol yn y farchnad lafur y mae hyn yn eu hawgrymu, sy'n golygu bod unrhyw newidiadau diweddar eisoes wedi'u cynnwys yn ein rhagolwg. Mae hyn i bob pwrpas yn golygu nad yw defnyddio 2019-20 yn hytrach na 2020-21 fel y flwyddyn sylfaen yn effeithio'n sylweddol ar y rhagolwg, gan fod y newidiadau sylfaenol rhwng y ddwy flynedd yn cael eu cwmpasu drwy benderfynyddion economaidd y rhagolwg treth incwm.
- 2.13 Mae Siart 2.2 yn cymharu cyfran Cymru o rwymedigaethau treth incwm y DU â chyfran Cymru o boblogaeth y DU. Mae'r ddau wedi bod yn dirywio ond mae cyfran Cymru o'r

dreth incwm yn gostwng yn gyflymach. Mae cyfran Cymru o'r dreth incwm yn isel o'i gymharu â chyfran poblogaeth Cymru 2.7 o'i gymharu â 4.6 y cant yn 2020-21), ac mae gostyngiad cyflymach wedi bod yng nghyfran Cymru o'r dreth incwm (10.3 y cant) o'i gymharu â chyfran poblogaeth Cymru (6.1 y cant) ers 2000-01).

Siart 2.2: Cyfran Cymru o rwymedigaethau treth incwm y DU a'r boblogaeth



Noder: Data treth ddim ar gael ar gyfer 2008-09 felly'r gyfran gyfrannol wedi'i seilio ar ryngosod o'r blynyddoedd cyfagos.
Ffynhonnell: CTheF, SYG

Y gwahaniaethau mewn treth incwm y pen yng Nghymru o'i gymharu â'r DU

2.14 Gallwn ymgorffori gwahaniaethau yn y twf disgwylidig yn y boblogaeth yn ein rhagolygon gan ddefnyddio amcanestyniadau cyhoeddus y Swyddfa Ystadegau Gwladol, ond mae deall pam mae treth y pen yng Nghymru yn is nag yn y DU, ac wedi bod yn gostwng mewn termau cymharol, yn fwy cymhleth.

2.15 Mae Siart 2.3 yn cyflwyno dwy ffordd wahanol o edrych ar y gwahaniaeth mewn rhwymedigaethau treth incwm y pen yng Nghymru o'i gymharu â'r DU drwyddi draw, ar sail dadansoddiad o ddata SPI. Mae'r dda banel yn dangos bod rhwymedigaethau y pen yng Nghymru yn 2020-21 £1,221 (42 y cant) yn is nag yn y DU drwyddi draw (£1,693 o'i gymharu â £2,915). Mae'r dda gyflwyniad yn luniadau methodolegol sy'n ddefnyddiol i helpu ein dealltwriaeth o'r gwahaniaethau mewn rhwymedigaethau y pen, ac yn helpu i hwyluso unrhyw benderfyniadau rhagamcanu y gallem ddymuno eu gwneud ynghylch sut y bydd cyfran Cymru o'r dreth incwm yn esblygu. Yn benodol:

- Mae'r panel chwith yn rhannu'r gwahaniaeth yn dri ffactor sylfaenol: cyfran y boblogaeth sy'n drethdalwyr; incwm cyfartalog y trethdalwyr hynny (wedi'i rannu'n dair gwahanol ffynhonnell); a swm y dreth a delir fesul punt o incwm h.y. y gyfradd dreth effeithiol neu ETR. Mae'n dangos mai'r prif ffactorau yw incwm cyfartalog is (sy'n cyfrif am 53 y cant o'r gwahaniaeth cyffredinol o £1,221, er bod incwm cyfartalog

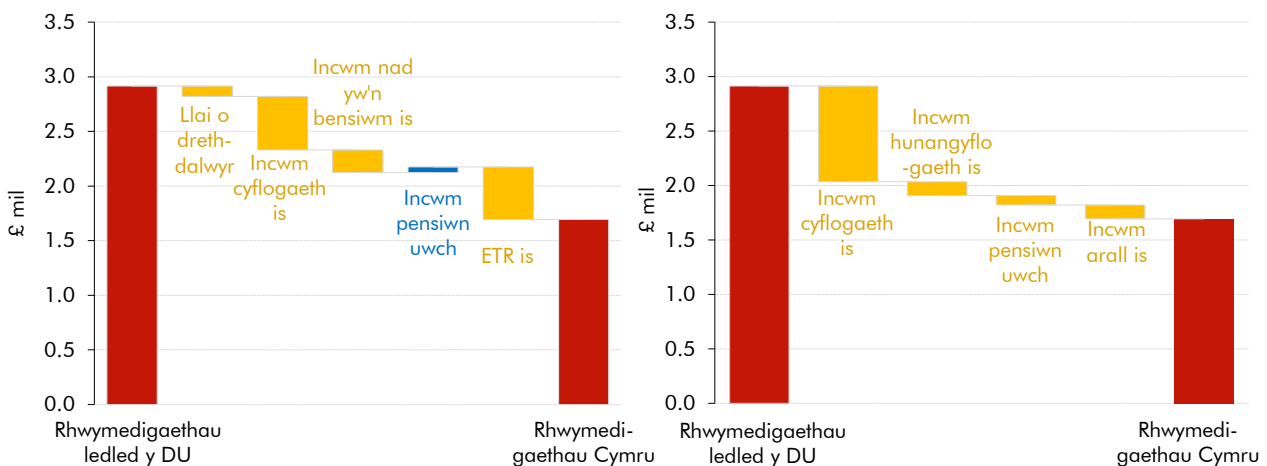
Cyfraddau treth incwm Cymru

pensiynau ychydig yn uwch) ac ETR is (40 y cant), gyda dim ond effaith ymylol yn sgil llai o drethdalwyr.

- Yn lle hynny, mae'r panel ar y dde yn dadelfennu i'r pedair ffordd incwm yn nata'r SPI: incwm cyflogaeth, incwm hunangyflogaeth, incwm pensiwn ac incwm 'arall' (eiddo a dididendau yn bennaf).⁸ Mae'r dull hwn yn ymgorffori'n ymhyg nifer y trethdalwyr a'r ETR i'r gwahanol ffrydiau incwm. Mae'n dangos bod treth is o incwm cyflogaeth yn cyfrif am 72 y cant o'r gwahaniaeth cyffredinol, gyda chyfraniadau is o bob un o'r tair ffordd incwm arall (mae effaith incwm pensiwn yn cael ei gwrthdroi).

2.16 Y panel ar y chwith yw'r ffordd rydym wedi cyflwyno'r gwahaniaethau yn y WTOs blaenorol, ac mae'r panel ar y dde yn gyson â'n papur gwaith diweddar a oedd yn edrych ar y ffactorau y tu ôl i'r dirywiad yng nghyfran Cymru ers 2007-08 a'i oblygiadau i'n rhagolwg.⁹ Roedd y papur, sy'n cefnogi ein methodoleg yn gyffredinol, yn dangos bod y bwlch cynyddol yn cael ei egluro'n bennaf gan y gwahaniaeth mewn incwm cyflogaeth, sef y ffynhonnell dreth incwm fwyaf, y ffactor mwyaf arwyddocaol yn y ddwy fethodoleg, a hefyd yr un sydd â'r ffynhonnell gyfoethocaf o ddata sydd ar gael, y gallwn ei defnyddio i fireinio ein methodoleg rhagolygu. Er enghraifft, rydym yn defnyddio gwybodaeth amser real TWE (RTI) yn ystod y flwyddyn ar enillion gweithwyr i bontio'r bwlch o'r cyfrannau gwreiddiol sy'n seiliedig ar SPI o'r flwyddyn ddiweddaraf o alldro hyd at ddechrau'r cyfnod rhagolwg. Mae hyn yn ein galluogi i gynnwys yn rhannol rywfaent o'r ddeinameg ddiweddar a welwyd mewn enillion.

Siart 2.3: Rhwymedigaethau treth incwm Cymru a'r DU y pen yn 2020-21



Ffynhonnell: CTheF, cyfrifiadau'r OBR

Cyfran y boblogaeth sy'n talu treth incwm

2.17 Mae'r tebygolrwydd y bydd unigolyn yn talu treth incwm yn is yng Nghymru nag yn y DU drwyddi draw. Yn ôl SPI 2020-21, roedd 45 y cant o boblogaeth Cymru yn talu treth incwm,

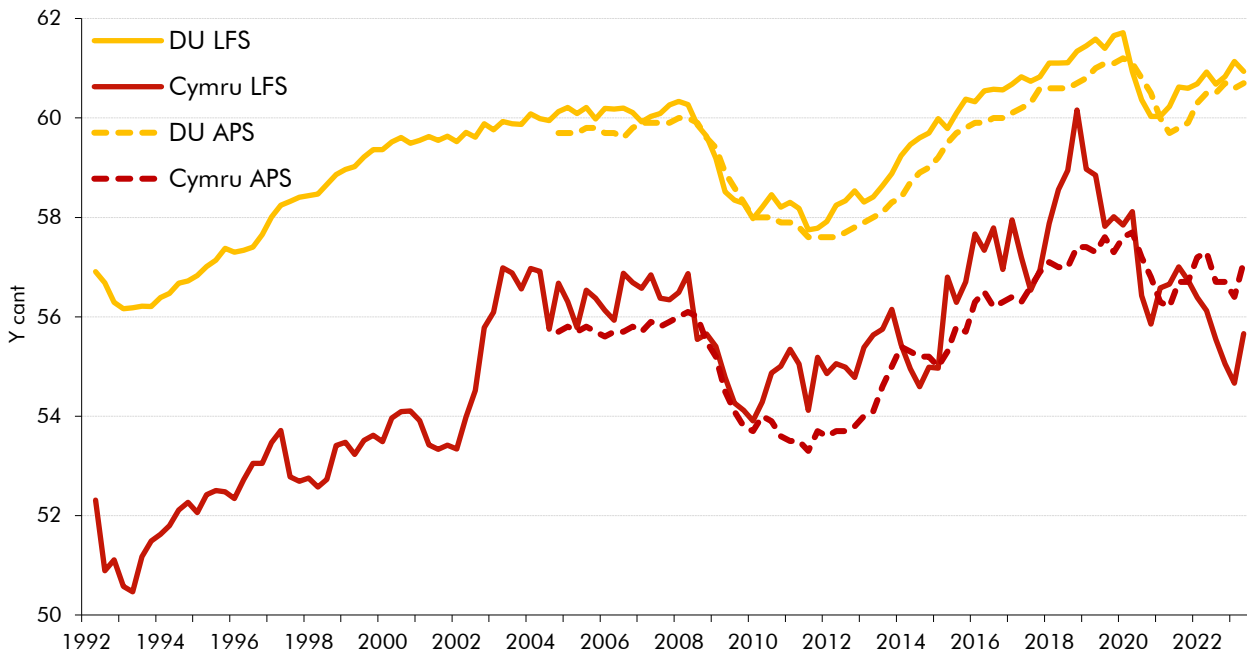
⁸ Nid oeddem yn gallu dileu elfennau cynilion a dididendau 'incwm arall' ond nid yw hyn yn effeithio'n sylweddol ar ein dadansoddiad.
⁹ Murphy Corkhill, J., M. Hanson and S. Johal, OBR Working Paper No.21: *Developments in devolved income tax, Hydref 2023*. Byddwn yn defnyddio canfyddiadau'r papur i fireinio ein rhagolwg ymhellach ac ymchwilio i rai meysydd, fel incwm cyflogaeth, yn llawnach, o ystyried y rôl anghymesur y mae'n ei chwarae o ran creu a chynnal bylchau mewn treth incwm y pen.

o'i gymharu â 47 y cant o boblogaeth y DU, sef tua 8 y cant o'r bwlch rhwng rhwymedigaethau treth incwm y pen Cymru a'r DU.

- 2.18** Un o'r prif ffactorau sy'n cyfrannu at hyn yw bod y gyfradd gyflogaeth yng Nghymru yn is nag yn y DU drwyddi draw. Mae Siart 2.4 yn defnyddio dwy ffynhonnell ddata wahanol i ddangos bod y gyfradd cyflogaeth yng Nghymru wedi bod yn gyson is na'r gyfradd yn y DU yn ystod y blynyddoedd diwethaf. Yn ôl yr Arolwg o'r Llafurlu (LFS), mae'r gyfradd gyflogaeth gyfartalog yng Nghymru ers 1992 wedi bod 4.2 pwynt canran yn is na'r gyfradd yn y DU drwyddi draw, ac roedd 3.6 pwynt canran yn is yn 2020-21. Mae'r LFS hefyd yn dangos bod y gyfradd gyflogaeth yng Nghymru wedi bod tua dwywaith mor anwadal ag yn y DU drwyddi draw, yn ôl pob tebyg oherwydd maint sampl llai yr LFS ar gyfer Cymru na'r DU drwyddi draw.
- 2.19** Mae cyfraddau ymateb yr LFS wedi bod yn gostwng yn ddiweddar, problem a ddaeth yn fwy amlwg dros yr haf, ac mae diweddariadau wedi cael eu rhewi wrth i'r Swyddfa Ystadegau Gwladol fynd i'r afael â'r gostyngiad ym maint y samplau.¹⁰ Mae diweddariadau ar y lefel is-genedlaethol hefyd wedi cael eu gohirio, sy'n ei gwneud yn fwy heriol asesu datblygiadau diweddar yn y farchnad lafur yng Nghymru. Gan ddefnyddio mesur mwy cyfunol yr Arolwg Blynyddol o'r Boblogaeth (APS), mae'r patrwm cyffredinol yn debyg (er yn llai anwadal), gyda chyfraddau cyflogaeth Cymru 3.8 pwynt canran yn is ar gyfartaledd na'r DU ers 2004 a 3.6 pwynt canran yn is yn 2020-21.
- 2.20** Yn 2020, mae'r mesur LFS yn dangos bod y pandemig wedi cyfrannu at ostyngiad o 2.2 pwynt canran yn y gyfradd cyflogaeth yng Nghymru, sy'n uwch na'r gostyngiad o 1.6 pwynt canran yn y DU drwyddi draw. Gan ddefnyddio'r mesur APS, roedd y gostyngiadau perthnasol yng nghyfraddau Cymru a'r DU yn eithaf tebyg, yn ogystal â'r gostyngiadau yn nata RTI CThEF. Mae'r ddaus fesur yn dangos adferiad yn 2021 ond hefyd bod cyfraddau cyflogaeth yn parhau i fod yn is na'r lefelau cyn y pandemig ac, yn wir, bod cyfraddau yng Nghymru wedi gostwng eto. Mae'r patrwm hwn yn cael ei egluro'n rhannol gan y cynnydd mewn anweithgarwch (a salwch) ar ôl y pandemig, gydag effaith anghymesur ar Gymru. Cododd y gyfradd anweithgarwch yng Nghymru 1.2 pwynt canran rhwng 2020 a 2022, o'i gymharu â 0.7 pwynt canran yn y DU drwyddi draw, er bod y flwyddyn ddiweddaraf o ddata yn dangos bod y bwlch wedi lleihau. Ar hyn o bryd, rydym yn nodi'r gwahaniaeth mewn cyfraddau anweithgarwch fel risg o ostyngiad i'n hamcangyfrif o gyfran Cymru. Os bydd yn parhau yn y dyfodol, byddwn yn ystyried ymgorffori ei effaith drwy wneud addasiad am i lawr i'r rhagolwg.

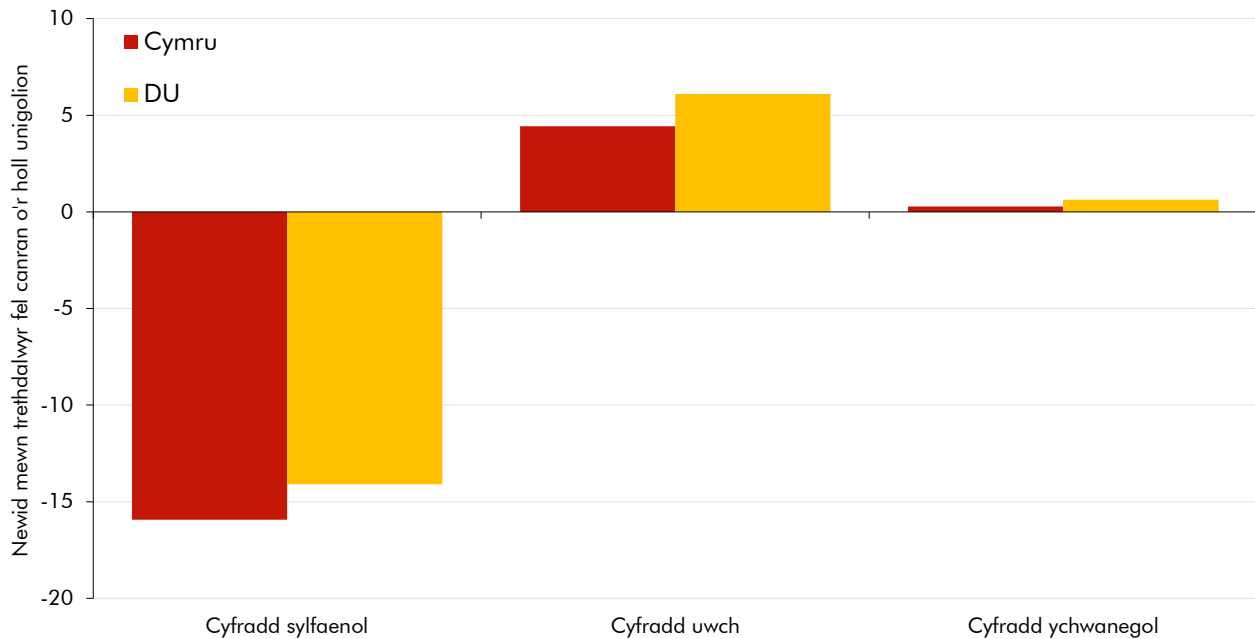
¹⁰ ONS, Labour Force Survey Planned improvements and its reintroduction and Labour Force Survey performance and quality monitoring report: July to September 2023, 2023.

Siart 2.4: Cyfradd cyflogaeth ar gyfer y DU a Chymru



2.21 Mae'n bosibl bod codiadau olynol yn y lwfans personol di-dreth (PA), o £6,475 yn 2010-11 i £12,570 yn 2021-22, wedi tynnu'n anghymesur fwy o breswylwyr Cymru o dalu treth incwm, oherwydd gwahaniaethau yn y dosbarthiad enillion rhwng Cymru a'r DU yn gyffredinol. Mae Siart 2.5 yn cyflwyno'r newid cymharol yn nifer y trethdalwyr ym mhob band treth rhwng 2010-11 a 2020-21. Mae'n dangos, o'i gymharu â'r DU, y bu gostyngiad mwy yn nifer y trethdalwyr ar y gyfradd sylfaenol yng Nghymru a llai o drethdalwyr cyfradd uwch ac ychwanegol newydd. Byddwn yn darparu rhagor o ddadansoddiad o effaith y codiadau hyn mewn PA yn ein diweddariad WTO ym mis Chwefror.

Siart 2.5: Newid mewn trethdalwyr yn ôl band treth rhwng 2010-11 a 2020-21



Ffynhonnell: CTheF, OBR

Incwm cyfartalog fesul trethdalwr

2.22 Y rheswm pwysicaf dros y bwlch rhwng treth y DU a threth Cymru y pen (fel y cofnodwyd yn yr SPI) yw bod gan drethdalwyr Cymru incwm cyfartalog is. Mae hyn yn esbonio tua 40 y cant o'r diffyg mewn treth y pen yn 2020-21.

2.23 Mae Tabl 2.1 yn dangos gwahanol ffynonellau incwm cyfartalog ar draws yr holl drethdalwyr incwm. Mae'n dangos:

- **Bod yr incwm cyfartalog a awgrymir gan yr SPI yng Nghymru yn is nag yn y DU drwyddi draw**, 19 y cant yn 2020-21, gydag incwm cyfartalog is gweithwyr yn cyfrif am tua thri chwarter y diffyg cyffredinol o £6,912. Mae'r gwahaniaeth rhwng Cymru a'r DU yn arbennig o amlwg mewn 'hunangyflogaeth ac incwm arall nad yw'n bensiwn' (sy'n cynnwys incwm o gynilion a dididendau), er bod hyn yn cyfrif am gyfran lai o'r gwahaniaeth cyffredinol mewn termau absoliwt.
- **Daw'r rhan fwyaf o incwm trethdalwyr o swyddi cyflogaeth.** Mae hyn yn wir yng Nghymru ac yn y DU yn gyffredinol, felly nid yw'n syndod mai dyma'r ffynhonnell fwyaf o wahaniaeth mewn rhwymedigaethau treth fesul trethdalwr (fel y dangosir yn y ddau banel yn Siart 2.3 uchod).
- **Mae'r incwm cyfartalog o bensiynau yn uwch yng Nghymru nag yn y DU drwyddi draw** – 10 y cant yn uwch yn 2020-21. Mae hyn yn bennaf oherwydd bod cyfran uwch o boblogaeth Cymru o oedran pensiwn (21 y cant yn 2021 o'i gymharu ag 19 y cant yn y DU yn gyffredinol) a bod gan Gymru gyfran gymharol uwch o weithwyr yn y sector cyhoeddus, sy'n tueddu i fod ag incwm pensiwn cyfartalog uwch, na'r DU drwyddi draw (22.1 y cant yn 2020-21 o'i gymharu â 17.6).

Tabl 2.1: Incwm cyfartalog yn 2020-21 yn ôl math

	DU	Cymru	Gwahaniaeth	
	£ y trethdalwr		£	Y cant
Inwm cyflogeion	26,134	20,919	-5,215	-20
Hunangyflogaeth ac incwm arall nad yw'n bensiwn	5,967	3,770	-2,197	-37
Incwm pensiwn	5,154	5,692	537	10
Cyfanswm incwm	37,265	30,352	-6,912	-19

2.24 Mae Tabl 2.2, sy'n canolbwyntio ar incwm cyflogeion yn unig, yn dangos bod y bwlch mawr hwn mewn enillion cyfartalog hefyd yn cael ei adlewyrchu mewn ffynonellau eraill o ddata incwm llafur. Mae cwmpas pob un yn wahanol felly nid oes modd eu cymharu'n llawn, sy'n egluro pam mae lefel yr enillion cyfartalog a adroddir gan bob un yn wahanol. Ond er hynny, maent yn adrodd stori gyson bod incwm cyfartalog gweithwyr yng Nghymru yn sylweddol is na'r rhai ar gyfer y DU gyfan.¹¹

Tabl 2.2: Mesurau gwahanol o enillion cyfartalog cyflogeion yn 2020-21

	DU	Cymru	Gwahaniaeth	
	£ y cyflog		£	Y cant
Arolwg Cyllid a Thollau EF o incymau personol	34,640	28,535	-6,105	-18
Gwybodaeth amswer real Cyllid a Thollau EF	30,947	25,948	-4,999	-16
Arolwg blynyddol o oriau ac enillion SYG	30,209	26,182	-4,027	-13
Arolwg o'r gweithlu	34,533	30,181	-4,352	-13

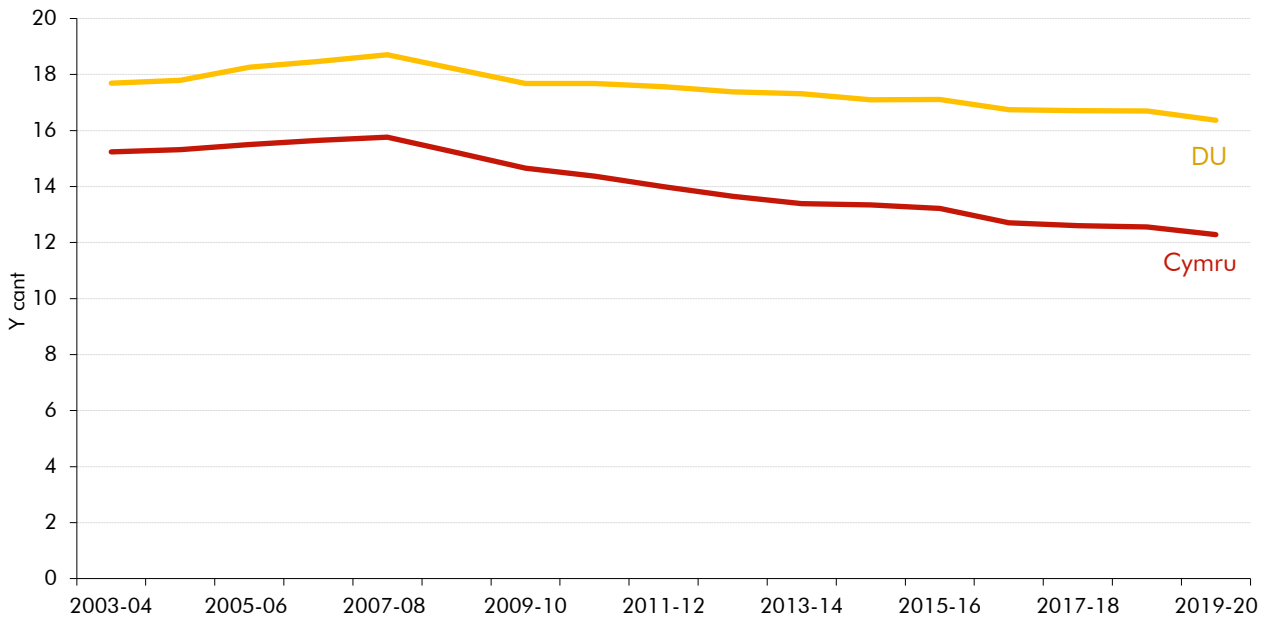
Symiau cyfartalog y dreth a delir fesul punt o incwm

2.25 Hyd yn oed ar ôl i ni gyfrif am wahaniaethau yn nifer y trethdalwyr y pen a'r incwm cyfartalog fesul trethdalwr, mae treth incwm y pen yng Nghymru yn is na'r hyn yn y DU oherwydd bod llai o dreth yn cael ei thalu fesul punt o incwm. Mae'r gyfradd dreth effeithiol is hon yn esbonio dros draean y gwahaniaeth o £6,912 yn 2020-21.

2.26 Mae Siart 2.6 yn dangos bod y gyfradd dreth incwm effeithiol yng Nghymru wedi bod yn sylweddol is na'r gyfradd yn y DU dros y degawd diwethaf a bod y bwlch wedi bod yn ehangu. Er 2007-08, mae'r ETR wedi gostwng 3.3 pwynt canran yng Nghymru, o'i gymharu â 2.1 pwynt canran yn y DU drwyddi draw, er ei fod yn sefydlog yn y flwyddyn ddiweddaraf.

¹¹ Y gwahaniaeth yn y cyfartaledd SPI rhwng Tablau 2.1 a 2.2 yw mai dim ond cyfartaledd ar draws yr unigolion hynny sydd ag incwm cyflogaeth a geir yn yr olaf, tra bo'r cyntaf yn gwneud hynny ar draws pob unigolyn. Mae hyn yn esbonio pam fod y cyfartaledd yn is yn Nhabl 2.1, gan ei fod yn cynnwys rhai unigolion, er enghraifft pensynwyr, heb incwm cyflogaeth.

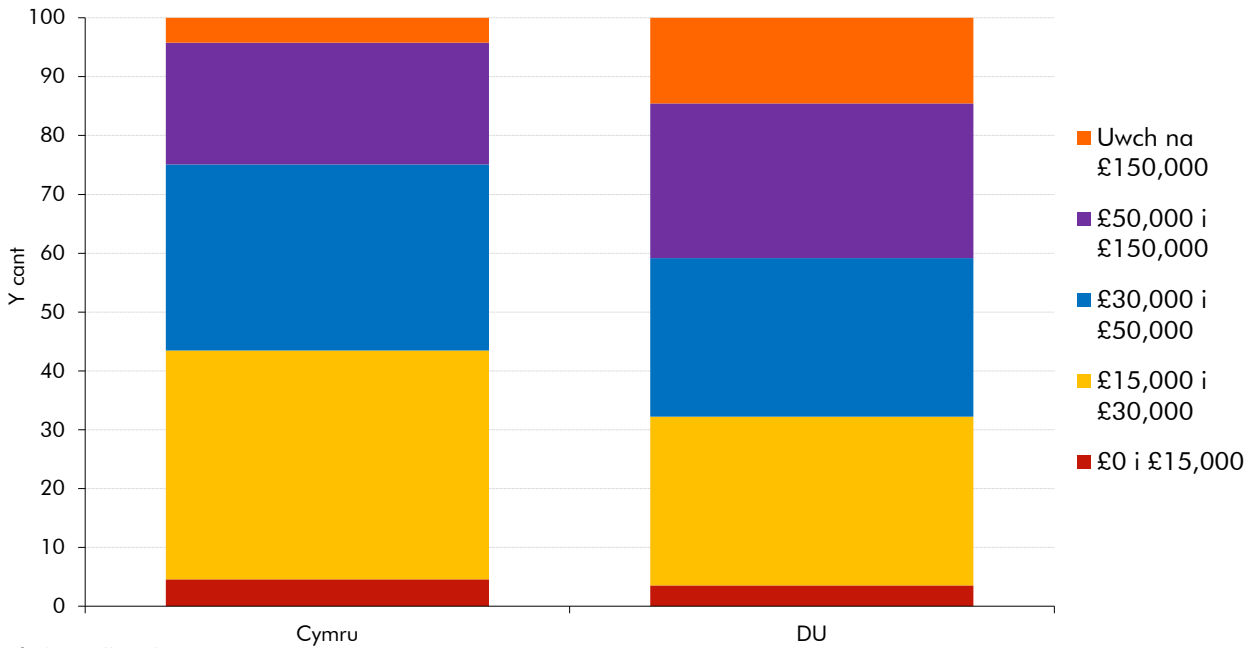
Siart 2.6: Cyfraddau treth incwm effeithiol yng Nghymru a'r DU



Noder: Data ddim ar gael ar gyfer 2008-09 felly seilir y cyfrannau cyfrannol ar ryngosod o'r blynyddoedd cyfagos.
Ffynhonnell: CTheF

2.27 Yn rhannol, mae hyn yn adlewyrchu'r strwythur treth incwm raddoledig sy'n rhyngweithio ag incwm cyfartalog is – er enghraifft, â phopeth arall yn gyfartal, bydd cyfran uwch o'r dreth yn cael ei thalu ar y gyfradd sylfaenol yng Nghymru nag yn y DU drwyddi draw. Ond mae hefyd yn adlewyrchu siâp y dosbarthiad incwm. Mae Siart 2.7 yn cymharu cyfanswm incwm trethdalwyr wedi'i grwpio yn ôl bandiau incwm rhwng Cymru a'r DU, fel y'i cofnodwyd yn SPI 2019-20. Mae'n dangos bod trethdalwyr sy'n ennill dros £50,000 yn cyfrif am oddeutu 40 y cant o gyfanswm incwm trethdalwyr yn y DU, tua dwy ran o dair yn uwch na'r gyfran gyfatebol ar gyfer Cymru. Adlewyrchir hyn yn y gyfran o gyfanswm y dreth a delir ym mhob band incwm, gyda 67 y cant o gyfanswm y dreth a delir yn y DU yn dod o'r rheini sy'n ennill dros £50,000, o'i gymharu â 45 y cant yng Nghymru. Mae llusgiad cyllidol hefyd wedi cynyddu cyfran incwm trethdalwyr o enillion dros £50,000, gyda'r gyfran yn cynyddu dros 2 bwynt canran rhwng 2018-19 a 2020-21 yng Nghymru a'r DU yn gyffredinol, gyda gostyngiad cyfatebol yn y gyfran a briodolir i enillion is.

Siart 2.7: Cyfran cyfanswm incwm trethdalwyr yn y DU a Chymru yn ôl band incwm

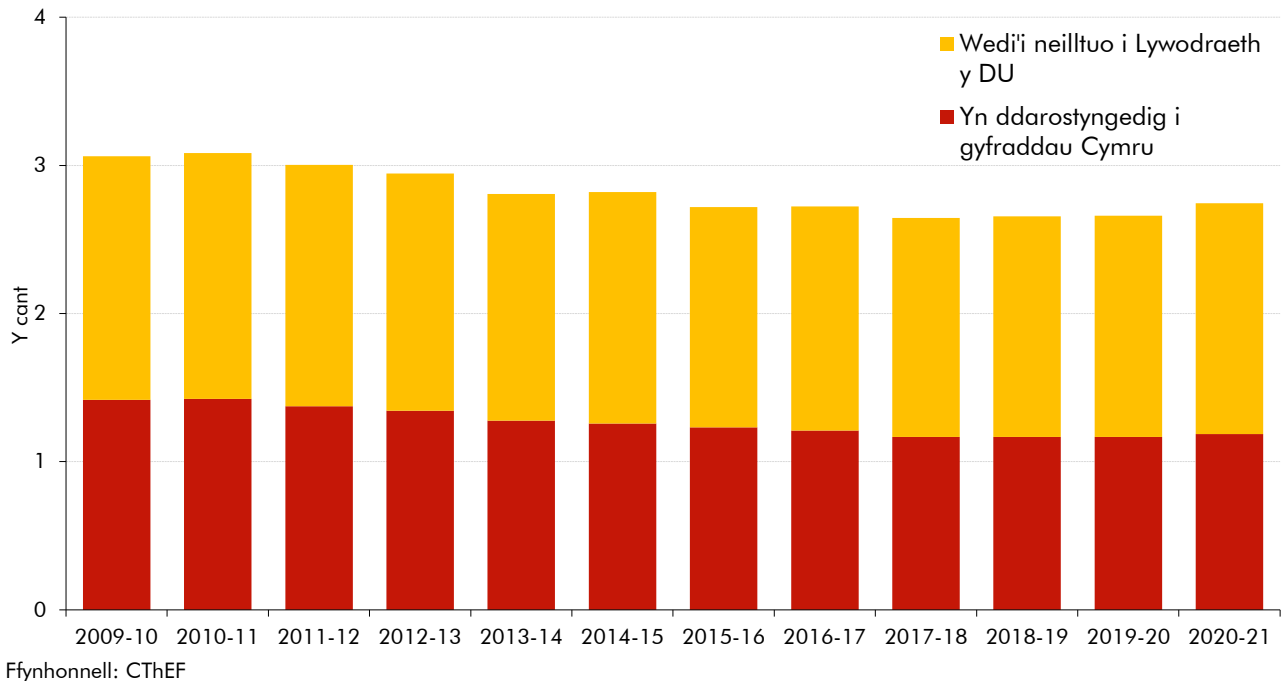


Cyfran y rhwymedigaethau treth incwm Cymru sy'n ddarostyngedig i gyfraddau Cymru

2.28 Mae'r cam olaf wrth amcangyfrif y gyfran o rwymedigaethau treth incwm y DU a fydd yn ddarostyngedig i gyfraddau Cymru yn un mecanyddol. Rydym yn amcangyfrif y gyfran o incwm NSND Cymru a fydd yn cael ei drethu ym mhob band treth ac yna'n cyfrifo'r ffraksiwn perthnasol ohono a fyddai'n dod o dan y 10c cyntaf – h.y. 50 y cant ar gyfer incwm a drethir ar y gyfradd sylfaenol, ac yn y blaen. Mae Siart 2.8 yn dangos yr holl dreth incwm a gasglwyd gan drethdalwyr yng Nghymru fel cyfran o gyfanswm treth incwm y DU (2.7 y cant yn 2020-21) ac mae'n ei chymharu â'r swm a ddatganolwyd mewn gwirionedd – h.y. y gyfran a fyddai'n ddarostyngedig i gyfraddau Cymru (1.2 y cant yn 2020-21).¹²

¹² Ni chafodd cyfraddau eu datganoli tan 2019-20, felly mae blynyddoedd cyn hyn yn cael eu cyflwyno at ddibenion enghreifftiol yn unig.

Siart 2.8: Cyfrannau Cymru o gyfanswm rhwymedigaethau treth incwm y DU: yr holl dreth gan drethdalwyr Cymru o'i gymharu â chyfraddau treth incwm Cymru



Rhagolygu'r gyfran o rwymedigaethau treth incwm sy'n ddarostyngedig i gyfraddau Cymru

2.29 O'r manau cychwyn hyn, rydym yn addasu ein rhagolwg ar gyfer cyfran gyffredinol Cymru mewn tair ffordd:

- **Enillion RTI:** rydym yn llenwi'r cyfnod rhwng 2019-20 a 2023-24 gan ddefnyddio amcangyfrif CThEF o alldro rhwymedigaethau treth incwm Cymru yn 2021-22, a data RTI ar ôl hynny. Mae'r ffynhonnell olaf yn darparu cyfran Gymru o gyfanswm enillion gweithwyr cyn-treth (h.y. cynnyrch niferoedd gweithwyr ac enillion cyfartalog). Yn absenoldeb gwybodaeth amserol am fathau eraill o incwm NSND, rydym yn tybio bod data enillion RTI yn gynrychioliadol o'r gyfanswm. Mae defnyddio'r dull hwn yn ein rhagolygon treth incwm yn yr Alban wedi awgrymu ei fod yn rhoi arweiniad rhesymol i symudiadau yng nghyfrannau incwm NSND.
- **Poblogaeth:** y tu hwnt i 2023-24, rydym yn ystyried cyfraddau twf poblogaeth cymharol i adlewyrchu'r gwahanol gyfraddau twf rhagamcanol yn seiliedig ar amcanestyniadau poblogaeth diweddaraf y Swyddfa Ystadegau Gwladol, a gafodd eu rhyddhau ym mis Ionawr 2023. Mae'r rhain yn dangos bod cyfran Cymru o boblogaeth y DU yn parhau i ostwng, a byddem yn disgwyl i hyn leihau cyfran Cymru o drethdalwyr incwm.¹³ Rydym yn addasu ar gyfer hyn gan ddefnyddio mynegai o gyfran Cymru o boblogaeth oedolion y DU, gyda mynegeion ar wahân ar gyfer y boblogaeth oedran gweithio (y rheini rhwng 16 a 65 oed) a'r boblogaeth oedran

¹³ Gweler Blwch A.2 yn Atodiad A ein *hadroddiad ar gynaliadwyedd cyllidol* 2018 i gael trafodaeth ar y risgiau cyllidol a allai fod yn gysylltiedig â thueddiadau demograffig yng ngwledydd cyfansodol y DU.

Cyfraddau treth incwm Cymru

pensiwn (rhai 65 oed a hŷn), gan bwysoli yn ôl cyfran y dreth incwm NSND a delir gan bob grŵp. Mae'r dull hwn yn cofnodi tueddiadau yn y boblogaeth sy'n heneiddio yn ogystal â maint y boblogaeth.

- Rydym yn cynnwys addasiadau ar gyfer **cymorth rhodd a pholisïau a gyhoeddwyd yn flaenorol** sydd wedi cael eu gweithredu neu a fydd yn cael eu gweithredu rhwng blwyddyn sylfaen yr SPI (2019-20) a diwedd ein rhagolygon, ac y disgwylir iddynt effeithio ar gyfran Cymru.

2.30 Yn olaf, rydym yn cyfrifo cyfran holl dreth incwm Cymru sy'n ddarostyngedig i gyfraddau Cymru. Ar gyfer y blynyddoedd a ragwelir, gwneir hyn drwy 'fodel treth personol' CThEF, sy'n seiliedig ar ddata alldro SPI, ac mae'n dilyn yr un fethodoleg a ddefnyddir i amcangyfrif y gyfran sy'n ddarostyngedig i gyfraddau Cymru yn yr alldro.

Costau polisi newydd

2.31 Mae ein rhagolwg ôl-fesurau yn cael ei gynhyrchu drwy ychwanegu effeithiau polisïau newydd a gyhoeddwyd ers ein rhagolwg blaenorol. Mae cyflwyno cyfraddau Cymru a thelerau cysylltiedig y fframwaith cyllidol yn golygu bod angen inni yn awr asesu effaith polisïau newydd ar bob band unigol o dreth incwm, yn hytrach na dim ond eu cost neu arenillion cyfan.

2.32 Mae llawer o'r ffynonellau cyffredinol o ansicrwydd ynghylch costau polisi yr ydym yn tynnu sylw atynt fel mater o drefn yn debygol o gael eu amlhau wrth i ni ddadgyfuno costau yn ôl daearyddiaeth a band treth. Am y rheswm hwnnw, credwn fod dull cymharol syml yn briodol, gan ganiatáu'n ddigonol ar gyfer effeithiau anghymesur ar draws gwledydd a bandiau, gan beidio â cheisio bod yn fanwl gywir.

Rhagolygon diweddaraf

Rhagolwg treth incwm y DU

2.33 Fel y nodir ym Mhennod 1, mae ein rhagolwg diweddaraf ar gyfer treth incwm NSND y DU yn seiliedig ar y rhagolwg economi a gyhoeddwyd yn ein *EFO Tachwedd 2023*, ac mae Tabl 2.3 yn adrodd ar y cyfraddau a'r trothwyon rydym yn eu defnyddio. Mae gan Lywodraeth y DU bolisi sy'n bodoli eisoes o rewi'r lwfans personol (PA) a'r trothwy cyfradd uwch (HRT) i 2027-28, sy'n golygu bod yr holl baramedrau yn Nhabl 2.3 yn sefydlog tan hynny. Ond ni wnaeth Datganiad yr Hydref y mis diwethaf ymestyn y rhewi i 2028-29, sy'n golygu bod y PA a'r HRT yn cynyddu yn ôl chwyddiant CPI ym mlwyddyn olaf y rhagolwg.

Tabl 2.3: Paramedrau treth incwm Llywodraeth y DU a Llywodraeth Cymru

	Y cant					
	2023-24	2024-25	2025-26	2026-27	2027-28	2028-29
Cyfraddau treth Llywodraeth y DU ar gyfer trethdalwyr Cymru						
Cyfradd sylfaenol	10	10	10	10	10	10
Cyfradd uwch	30	30	30	30	30	30
Cyfradd ychwanegol	35	35	35	35	35	35
Cyfraddau treth incwm Cymru						
Cyfradd sylfaenol	10	10	10	10	10	10
Cyfradd uwch	10	10	10	10	10	10
Cyfradd ychwanegol	10	10	10	10	10	10
Cyfanswm cyfraddau treth incwm						
Cyfradd sylfaenol	20	20	20	20	20	20
Cyfradd uwch	40	40	40	40	40	40
Cyfradd ychwanegol	45	45	45	45	45	45
£						
Trothwyon treth (wedi'u neilltuo i Lywodraeth y DU)						
Lwfans personol	12,570	12,570	12,570	12,570	12,570	12,790
Cyfradd uwch	50,270	50,270	50,270	50,270	50,270	51,190
Cyfradd ychwanegol	125,140	125,140	125,140	125,140	125,140	125,140

Noder: Mae celloedd wedi'u tywyllu yn cynrychioli llinellau sylfaen polisi a dybir at ddibenion rhagweld. Tybiwn y bydd cyfraddau Cymru yn aros yr un fath nes bydd Llywodraeth Cymru yn nodi fel arall.

- 2.34** Mae Tabl 2.4 yn nodi'r rhagolwg ar gyfer rhwymedigaethau treth incwm NSND y DU sy'n sail i'n rhagolwg o gyfraddau Cymru. Cododd rhwymedigaethau treth incwm NSND ledled y DU o £208.1 biliwn yn 2021-22 i £226.4 biliwn yn 2022-23 (8.8 y cant yn uwch), yn bennaf oherwydd y diwygiad am i fyny yn y rhagolwg cyn-fesurau. Mae hyn £1.7 biliwn yn uwch na'n rhagolwg WTO ym mis Rhagfyr 2022 ond £1.3 biliwn yn is na'r hyn rydym yn ei ragweld yn ein EFO Mawrth 2023.
- 2.35** Mae twf cryf o un flwyddyn i'r llall yn y rhagolwg o 2023-24 ymlaen, sy'n gyfradd twf blynyddol gyfartalog o 6.3 y cant, sy'n sylweddol uwch na'r cyfraddau twf tybiedig yn ein rhagolygon WTO Rhagfyr 2022 ac EFO Mawrth 2023. Mae hyn yn cael ei sbarduno gan dwf cryf yn y tymor agos mewn derbyniadau alldro TWE, yn bennaf oherwydd chwyddiant uchel diweddar a thwf mewn enillion enwol, a'n rhagolwg o dwf enillion enwol cryfach parhaus dros y cyfnod rhagolwg sy'n cyfuno â throthwyon treth personol wedi'u rhewi.
- 2.36** Mae'r rhagolwg yn cynnwys nifer o bolisiâu Llywodraeth y DU a gyhoeddwyd yn Natganiad yr Hydref, sy'n codi symiau hyd at £3.7 biliwn erbyn 2028-29:
- Gostyngiad o **2 bwynt canran ym mhrif gyfradd cyfraniadau Yswiriant Gwladol Dosbarth 1**, o 12 y cant i 10 y cant, yn weithredol o 6 Ionawr 2024 ymlaen.
 - Gostyngiad o **1 bwynt canran ym mhrif gyfradd cyfraniadau Yswiriant Gwladol Dosbarth 4**, o 9 y cant i 8 y cant, yn weithredol o 6 Ebrill 2024 ymlaen.

- **Dileu'r gofyniad i dalu cyfraniadau YG dosbarth 2**, ar gyfer unigolion hunangyflogedig gydag elw o £12,750 o leiaf.
- Rhoi'r arian i CTheF i **gyflogi 700 o staff cyfwerth ag amser llawn ychwanegol**, i gynyddu'r gwaith o gasglu dyledion treth.
- **Mae pecyn o fesurau, a ddisgrifir yn yr EFO ac sy'n cynnwys y toriad mewn Yswiriant Gwladol, yn rhoi hwb i'r cyflenwad llafur** drwy leihau anweithgarwch a chymell y rheini sydd eisoes mewn cyflogaeth i gynyddu eu horiau gwaith. Rydym yn cofnodi effeithiau canlyniadol y mesurau hyn ar dreth incwm fel effaith anuniongyrchol penderfyniadau polisi Llywodraeth y DU.
- Mae'r newidiadau ers ein rhagolwg ym mis Rhagfyr 2022 hefyd yn cynnwys **effeithiau'r polisiau a gyhoeddwyd yng Nghyllideb mis Mawrth 2023, gan gynnwys pecyn o fesurau sydd wedi'u dylunio i gynyddu'r cyflenwad llafur a newidiadau i lwfansau treth pensiynau**. Mae effeithiau anuniongyrchol mesurau cyflenwad llafur yn codi derbyniadau treth incwm drwy gynyddu lefel cyflogau, sydd ychydig yn fwy na'r costau sy'n deillio o effeithiau uniongyrchol y pecyn, yn fwyaf amlwg drwy ddiddymu'r lwfans oes pensiynau.

2.37 Un o'r ffyrdd y mae'r toriadau Yswiriant Gwladol yn cynhyrchu refeniw treth incwm ychwanegol yw drwy'r ymatebion ymddygiadol. Bydd rhai unigolion yn cael eu cymell yn awr i symud i waith; bydd rhai o'r rheini sydd eisoes mewn gwaith yn ymateb drwy weithio mwy o oriau; a thrwy leihau'r cymhelliant treth, bydd rhai yn awr yn dewis peidio ag ymgorffori. Bydd pob un o'r rhain yn arwain at refeniw uwch o dreth incwm. Nid yw'r mesur casglu dyledion wedi'i gyfyngu i dreth incwm, ond mae'r elfen treth incwm yn cynhyrchu ychydig llai na hanner cyfanswm yr arenillion blynyddol erbyn 2028-29.

Tabl 2.4: Rhagamcan y DU gyfan o rwymedigaethau treth ar incwm nad yw'n gynilion, incwm nad yw'n ddifidend

	£ biliwn							
	Alldro	Rhagolwg						
		2021-22	2022-23	2023-24	2024-25	2025-26	2026-27	2027-28
Rhagolwg Rhagfyr 2022	207.3	224.7	237.9	245.8	254.8	267.0	282.5	
Rhagolwg Mawrth 2023	207.7	227.7	243.4	251.3	259.7	270.6	283.2	
Rhagolwg Rhagfyr 2023	208.1	226.4	254.8	270.0	281.9	296.0	311.6	325.7
Gwahaniaeth o fis Rhagfyr i fis Rhagfyr								
Gwahaniaeth o fis Mawrth i fis Rhagfyr								
ac o hyn:								
Aliniad alldro NSND y DU		-0.3	-0.3	-0.3	-0.3	-0.4	-0.4	
Rhagolwg cyn-fesurau		-1.0	11.6	17.1	19.8	22.6	25.4	
Effeithiau polisiau Llywodraeth y DU		0.0	0.1	1.9	2.7	3.2	3.5	3.7

Cyfran sy'n ddarostyngedig i gyfraddau Cymru

2.38 Mae Tabl 2.5 yn dangos ein rhagolwg diweddaraf ar gyfer cyfran Cymru a'r newid ers mis Rhagfyr a mis Mawrth. Mae'n cael ei gyflwyno ar sail cyn-fesurau oherwydd bod effaith mesurau polisi newydd yn cael ei chofnodi mewn termau ariannol yn hytrach na thrwy'r gyfran. Ar y sail hon, nid yw cyfran Cymru wedi newid fawr ddim ers ein rhagolygon ym mis Rhagfyr a mis Mawrth, ac wedi gostwng 0.01 pwynt canran ar gyfartaledd. Mae hyn yn adlewyrchu data alldro cyfraddau Cymru gwannach na'r disgwyl yn 2021-22 i raddau helaeth, sy'n arwain at ostwng cyfran 2022-23. Mae hyn wedyn yn cael ei waethygu gan alldro RTI is yn ystod y flwyddyn mewn blynyddoedd diweddarach, er bod hyn yn cael ei wrthbwysu'n rhannol gan ddiwygiadau i'r cyfrannau poblogaeth sy'n deillio o'r Swyddfa Ystadegau Gwladol.

Tabl 2.5: Cyfran y rhwymedigaethau cyn-fesurau sy'n ddarostyngedig i gyfraddau Cymru

	Canran o gyfanswm y DU ar gyfer rhwymedigaethau nad ydynt yn gynilion, nad ydynt yn ddifidend							
	Alldro	Rhagolwg						
		2021-22	2022-23	2023-24	2024-25	2025-26	2026-27	2027-28
Rhagolwg Rhagfyr 2022	1.16	1.16	1.17	1.19	1.19	1.18	1.18	
Rhagolwg Mawrth 2023	1.16	1.16	1.17	1.19	1.19	1.18	1.18	
Rhagolwg Rhagfyr 2023 (cyn-fesurau)	1.15	1.16	1.17	1.18	1.18	1.18	1.18	1.18
Gwahaniaeth o fis Rhagfyr i fis Rhagfyr	-0.01	0.00	-0.01	-0.02	-0.01	-0.01	-0.01	
Gwahaniaeth o fis Mawrth i fis Rhagfyr	-0.01	0.00	-0.01	-0.01	-0.01	0.00	0.00	
<i>Memo: Mynegai poblogaeth</i>		100.0	99.9	99.9	99.8	99.7	99.7	99.6
<i>Newid yn y mynegai o'r boblogaeth gymharol ers mis Mawrth</i>		0.00	0.01	0.01	0.01	0.01	0.02	0.00
<i>Newid yn y mynegai RTI ers mis Mawrth</i>		-0.44	-0.44	-0.44	-0.44	-0.44	-0.44	-0.44
<i>Memo: Mynegai RTI (2020-21 = 100)</i>		99.4	99.9	99.9	99.9	99.9	99.9	99.9
<i>Memo: Mynegai cyfun</i>		99.4	99.8	99.7	99.6	99.6	99.5	99.4

Y rhagolwg diweddaraf ar gyfer cyfraddau treth incwm Cymru

2.39 Mae Tabl 2.6 yn nodi ein rhagolwg diweddaraf ar gyfer cyfraddau treth incwm Cymru a dadansoddiad o'r newidiadau ers mis Rhagfyr a mis Mawrth, ac mae Tabl 2.7 yn dangos y rhagolwg yn ôl band treth. Rydym wedi adolygu'r rhagolwg ym mhob blwyddyn, o £272 miliwn (7.7 y cant) ar gyfartaledd o'i gymharu â mis Rhagfyr diwethaf, gyda'r gwahaniaeth yn cyrraedd brig o £325 miliwn yn 2026-27 ac yn cyrraedd £320 miliwn yn 2027-28.

2.40 O'i gymharu â mis Mawrth, mae'r rhagolwg wedi codi £231 miliwn ar gyfartaledd (7.5 y cant). Mae'r newidiadau hyn i raddau helaeth yn adlewyrchu diwygiadau cynyddol i'n rhagolwg ar gyfer y DU gyfan, er bod polisiâu Datganiad Hydref 2023 Llywodraeth y DU (a ddisgrifir uchod) hefyd yn ffactor sy'n cyfrannu. Mae'r effeithiau hyn yn cael eu gwrthbwysu rhywfaint gan newidiadau yng nghyfran Cymru ac yn cyd-fynd â'r flwyddyn ddiweddaraf o ddata alldro. Mae'r gwahaniaethau rhwng ein rhagolygon ym mis Rhagfyr 2022 a mis

Cyfraddau treth incwm Cymru

Mawrth 2023 yn egluro gweddill y gwahaniaeth rhwng ein rhagolygon presennol a rhagolygon WTO Rhagfyr 2022. Fel yr esboniwyd yn ein EFO Mawrth 2023, roeddem wedi diwygio derbyniadau ar y pryd ar sail twf cryf mewn enillion enwol, y rhagolygon economaidd gwell ac effaith mesurau (a ddisgrifir uchod).

Tabl 2.6: Rhagolwg cyfraddau treth incwm Cymru

	£ miliwn							
	Alldro	Rhagolwg						
		2021-22	2022-23	2023-24	2024-25	2025-26	2026-27	2027-28
Rhagolwg Rhagfyr 2022	2,401	2,604	2,795	2,927	3,027	3,162	3,348	
Rhagolwg Mawrth 2023	2,403	2,642	2,857	2,982	3,081	3,202	3,344	
Rhagolwg Rhagfyr 2023	2,384	2,616	2,972	3,171	3,322	3,487	3,668	3,827
Gwahaniaeth o fis Rhagfyr i fis Rhagfyr	-16	12	177	244	295	325	320	
Gwahaniaeth o fis Mawrth i fis Rhagfyr	-18	-26	115	189	241	285	324	
ac o hyn:								
Modelu cyfran Cymru		-11	-18	-30	-20	-13	-9	
Aliniad alldro NSND y DU		-3	-4	-4	-4	-4	-4	
Newidiadau i ragolygon NSND y DU		-11	137	216	250	285	316	
Polisiau Llywodraeth y DU		0	0	7	15	18	21	44
ac o hyn:								
Torri cyfraddau YG		0	1	3	8	11	15	17
CThEF: rheoli dyledion		0	0	3	6	6	6	7
Arall		0	0	1	1	0	0	0

Tabl 2.7: Rhagolwg cyfraddau Cymru o rwymedigaethau treth ar incwm NSND yn ôl band treth

	£ miliwn							
	Alldro	Rhagolwg						
		2021-22	2022-23	2023-24	2024-25	2025-26	2026-27	2027-28
Rhagolwg Rhagfyr	2,384	2,616	2,972	3,171	3,322	3,487	3,668	3,827
ac o hyn:								
Cyfradd sylfaenol	2,030	2,214	2,493	2,645	2,757	2,877	3,005	3,126
Cyfradd uwch	293	339	386	425	456	492	535	561
Cyfradd ychwanegol	62	63	93	101	109	118	129	141
Y cant								
Cyfradd sylfaenol	85.1	84.7	83.9	83.4	83.0	82.5	81.9	81.7
Cyfradd uwch	12.3	12.9	13.0	13.4	13.7	14.1	14.6	14.7
Cyfradd ychwanegol	2.6	2.4	3.1	3.2	3.3	3.4	3.5	3.7

Ansicrwydd allweddol

2.41 Mae sawl ffynhonnell o ansicrwydd ynghylch ein rhagolwg ar gyfer rhwymedigaethau treth incwm sy'n ddarostyngedig i gyfraddau Cymru. Rydym yn crynhoi rhai o'r rhai pwysicaf yma.

Cyflogaeth ac anweithgarwch

2.42 Yn dilyn y pandemig, cynyddodd nifer y bobl oedran gweithio a oedd yn cael eu hystyried yn anweithgar yn y DU bron i 650,000 ar ei anterth, ac mae'n dal i fod 400,000 yn uwch na'r lefelau cyn y pandemig.¹⁴ Roedd hyn yn bennaf oherwydd bod unigolion yn nodi salwch tymor hir fel eu prif reswm dros barhau i fod allan o'r farchnad lafur. Mae ffactorau eraill sy'n cyfrannu yn cynnwys effeithiau poblogaeth sy'n heneiddio a chynnydd dros dro mewn anweithgarwch myfyrwyr yn ystod y pandemig, er bod hynny bellach wedi diflannu i raddau helaeth. Yn hanesyddol, mae anweithgarwch yng Nghymru wedi bod yn gymharol uchel ac, yn yr un modd â'r DU drwyddi draw, wedi cynyddu'n sylweddol yn y cyfnod ar ôl y pandemig. Mae ein rhagolwg ar gyfer y DU yn tybio bod cyfranogiad cyfan yn cynyddu ychydig yn y tymor canolig. Os nad yw hyn yn digwydd, neu os nad yw'n cael ei adlewyrchu yng Nghymru, mae'n peri risg gostyngol i'n rhagolwg.

Cynnydd mewn cynhyrchiant ac enillion cyfartalog

2.43 Mae ein rhagolygon treth incwm ar gyfer y DU gyfan a Chymru yn sensitif i'r rhagdybiaethau a wnawn am dwf mewn cynhyrchiant llafur, sef y prif ffactor sy'n pennu twf enillion gwirioneddol. Yn ein *EFO Tachwedd 2023*, rydyn ni'n rhagweld cyfradd twf cynhyrchiant cyfartalog blynyddol o tua 1 y cant dros y pum mlynedd nesaf. Er bod hyn yn uwch na'r gyfradd twf o ½ y cant yn y degawd yn dilyn yr argyfwng ariannol, mae'n is o lawer na'r gyfradd 2 y cant a welwyd cyn yr argyfwng. Mae'n dal yn ansicr iawn, er ein bod yn credu bod ein rhagolwg yn ganolig, gyda risgiau i'r ddwy ochr. Mae ffactorau a fydd yn effeithio ar dwf cynhyrchiant yn cynnwys datblygiadau mewn masnach ryngwladol, diwygio ochr gyflenwi ddomestig, a chynnydd technolegol byd-eang.

Data sylfaen yr Arolwg o incwm personol

2.44 Mae cynrychioldeb y dosraniadau daearyddol ac incwm a adroddwyd yn y data sylfaen SPI yn bwysig ar gyfer ein rhagolygon. Mae'r SPI wedi'i gynllunio i fod yn gynrychioliadol ar lefel y DU, ond nid yw'r sampl yn cael ei haenu yn ôl daearyddiaeth (h.y. mae meintiau sampl llai ym mhob ardal ddaearyddol yn golygu ei bod yn debygol o fod yn llai cynrychioliadol ar y lefelau hynny nag y mae ar lefel y DU). Yn y fersiwn ddiweddaraf, dim ond 1.0 y cant oedd y cyfwng hyder ynghylch yr amcangyfrif o rhwymedigaeth treth ar lefel y DU, ond i Gymru yr oedd yn 3.5 y cant mwy sylweddol. Felly, mae amrywiad samplu – yn enwedig oherwydd y nifer fach o arsylwadau ar drethdalwyr incwm uchel yng Nghymru – yn peri risg i'r rhagolwg. Mae gennym y data alldro ar gyfer rhwymedigaethau treth incwm Cymru ac felly gallwn raddnodi rhagolygon i'r gyfran alldro. Fodd bynnag, mae ansicrwydd ynghylch y data mewnbwn ar gyfer ein rhagolwg o gyfraddau Cymru yn parhau i fod yn risg.

¹⁴Gweler Pennod 2 ein hadroddiad ar gynaliadwyedd a risgiau ariannol 2023.

Perfformiad cymharol sylfaen treth incwm Cymru a'r DU

- 2.45** Fel y disgrifir yn y bennod hon, rydym yn defnyddio ein rhagolygon macroeconomaidd ar lefel y DU gyda dim ond ychydig o addasiadau i ragweld rhwymedigaethau treth incwm Cymru. Mae hyn yn adlewyrchu ein rhagdybiaeth ganolog bod y newidynnau sy'n pennu sylfaen drethu yng Nghymru a'r DU yn symud yn fras ochr yn ochr, gyda'r risgiau anfantaisiol a manteisiol sy'n gysylltiedig â'r dybiaeth hon yn gytbwys. Dangosodd ein papur gwaith diweddar fod y ffactorau sy'n arwain at wahaniaethau mewn rhwymedigaethau treth yn y DU a Chymru wedi bod yn cynyddu'n raddol, er yn gymedrol, dros amser. Felly, mae rhagor o ddargyfeirio, neu gyfnod o gydgyfeirio, yn achosi risg anfantaisiol a manteisiol i'n rhagolwg, yn y drefn honno. Mae'r papur gwaith yn awgrymu bod ein dull gweithredu presennol, sy'n canolbwyntio ar incwm cyflogaeth, yn helpu i liniaru llawer o'r risg hon, gan ei fod yn caniatáu i ni raddnodi (gan ddefnyddio data RTI amserol) y ffactor mwyaf arwyddocaol sy'n gyrru derbyniadau o gyfraddau Cymru a gwahaniaethau Cymru-DU.¹⁵
- 2.46** Mae'r addasiad allweddol arall a wnawn ar hyn o bryd yn ymwneud â chyfraddau gwahanol o dwf yn y boblogaeth, gyda rhaniad syml rhwng oedolion oedran gweithio ac oedran pensiwn sy'n caniatáu i ni roi mwy o ystyriaeth i'r gwahaniaethau yn y ffordd y mae'r boblogaeth yn heneiddio yng Nghymru a'r DU yn gyffredinol. Felly, rydym yn cofnodi effaith newid yn nifer y trethdalwyr, ac, ar lefel uchel, newidiadau sy'n gysylltiedig ag oedran yn nosbarthiad trethdalwyr ac incwm cyfartalog ar draws y gwahanol grwpiau oedran. Byddwn yn ystyried yr achos dros ei fireinio ymhellach yn y dyfodol.

Box 2.1: Gwerthuso ein rhagolygon ynghylch cyfraddau treth incwm Cymru ar gyfer 2021-22

Cyhoeddodd CTheF ddata alldro 2021-22 ar gyfer cyfraddau Cymru ym mis Gorffennaf 2023. Mae asesu perfformiad ein rhagolygon ar ôl eu cwblhau yn bwysig ar gyfer tryloywder ac atebolrwydd, ac yn ein helpu i ddeall a chanfod ffyrdd o'u gwella ar yr un pryd. Byddwn yn cyhoeddi asesiad manwl yn ein diweddariad WTO 2024, gyda'r Gyllideb derfynol y flwyddyn nesaf. Cyn hyn, rydym yn cyflwyno trafodaeth ragarweiniol yn y Blwch hwn. Mae Tabl A yn cyflwyno'r data alldro ochr yn ochr â'n chwe rhagolwg ar gyfer 2021-22, ar gyfer cyfraddau Cymru a chyfran Cymru cyn-fesurau o dreth incwm NSND y DU.

Tabl A: Rhagolygon olynol ar gyfer cyfraddau treth incwm Cymru a chyfran y rhwymedigaethau cyn-fesurau sy'n ddarostyngedig i gyfraddau Cymru (2021-22)

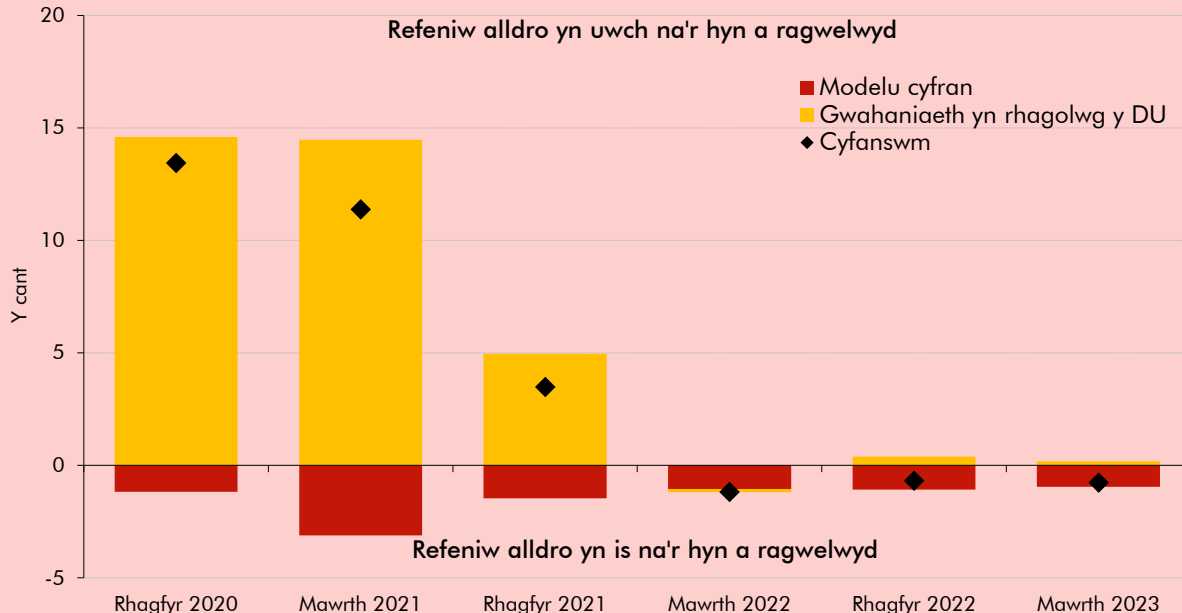
	Alldro	Rhagolwg					
		Rhag 2020	Maw 2021	Rhag 2021	Maw 2022	Rhag 2022	Maw 2023
Cyfraddau Cymru (£ miliwn)	2,384	2,064	2,113	2,301	2,412	2,401	2,403
Gwahaniaeth o'r alldro (£ miliwn)		-320	-271	-83	28	16	18
Cyfran Cymru (y cant)	1.15	1.16	1.17	1.16	1.16	1.16	1.16
Gwahaniaeth o'r alldro (y cant)		0.01	0.03	0.02	0.01	0.01	0.01

¹⁵ Fodd bynnag, mae'r papur yn nodi sawl maes ar gyfer gwaith datblygu a ragwelir yn y dyfodol. Gweler Murphy Corkhill, J., M. Hanson a S. Johal, *OBR Working Paper No.21: Developments in devolved income tax, Hydref 2023*.

Mae Siart A yn dadansoddi'r gwahaniaethau cyffredinol rhwng yr un chwe rhagolwg a'r alldro ar gyfer 2021-22 ar sail y rheini sy'n ymwneud â rhagolwg NSND y DU a'r rheini sy'n deillio o'n hamcangyfrif o gyfran y cyfanswm sy'n ddarostyngedig i gyfraddau Cymru. Ar lefel uchel, mae'n dangos ein bod wedi goramcangyfrif cyfran Cymru ar bob achlysur, ond roeddem wedi tanamcangyfrif rhagolwg NSND y DU bedair gwaith allan o chwech. Ar sail fesul rhagolwg:

- **Ym mis Rhagfyr 2020 a mis Mawrth 2021, roeddem wedi tanamcangyfrif derbyniadau 13.4 y cant ac 11.4 y cant yn y drefn honno.** Mae'r gwahaniaethau cymharol fawr hyn yn cael eu sbarduno gan yr ansicrwydd digynsail a achoswyd gan Covid. Eglurir hynny yn ddigonol gan y tanamcangyfrif yn rhagolwg NSND y DU, gyda derbyniadau ar draws y DU yn annisgwyl o gadarn yn ystod y pandemig, diolch yn rhannol i gymorth ariannol ar raddfa fawr drwy'r cynllun ffyrlo, y cynllun cymorth incwm hunangyflogaeth, yn ogystal â gwariant adrannol uwch. Mae hyn yn cael ei wrthbwyso rhywfaint gan ein goramcangyfrif o gyfran Cymru.
- **Ym mis Rhagfyr 2021, roeddem wedi tanamcangyfrif derbyniadau 3.5 y cant,** o ganlyniad i danamcangyfrif treth incwm NSND y DU unwaith eto, y tro hwn wedi'i egluro gan adferiad cryfach na'r disgwyl yn dilyn y pandemig, a'r gyfran Cymru is na'r disgwyl ond yn gwrthbwyso ychydig ar hynny.
- **Yn y tri rhagolwg diweddaraf, rydym wedi goramcangyfrif y derbyniadau ychydig o 0.9 y cant ar gyfartaledd,** yn bennaf oherwydd goramcangyfrif cyfran Cymru.

Siart A: Gwahaniaethau olynol o ran y rhagolygon ar gyfer cyfraddau treth incwm Cymru (2021-22)



Ffynhonnell: CTheF, OBR

Rydym eisoes wedi mireinio ein mynegai 'poblogaeth' ers ein rhagolygon cynharach, er enghraifft drwy rannu'n boblogaethau oedran gweithio ac oedran pensiwn. Mae ein papur gwaith diweddar yn nodi sawl maes i'w dadansoddi yn y dyfodol, gan gynnwys ceisio enillion ychwanegol drwy ddefnyddio data RTI, yn enwedig ar lefel fwy wedi'i dadgyfuno, gan ddadelfennu ymhellach ein dadansoddiad o incwm cyflogaeth yn ôl sector, oedran a chymhwyster, ac ystyried a oedd cynnydd olynol Llywodraeth y DU a oedd yn uwch na chwyddiant yn y lwfans personol yn ystod 2010au yn effeithio'n anghymesur ar Gymru.

3 Treth Trafodiadau Tir

Cyflwyniad

3.1 Mae'r bennod hon:

- yn disgrifio cyflwyno'r **dreth trafodiadau tir** yng Nghymru ac yn ei chymharu â threfn treth dir y dreth stamp (SDLT) sydd ar waith yn Lloegr a Gogledd Iwerddon;
- yn amlinellu ein **methodoleg ar gyfer cynnal rhagolwg o'r Dreth Trafodiadau Tir** ac yn edrych ar dueddiadau mewn **prisiau eiddo a thrafodiadau** yng Nghymru sy'n sbarduno twf yn sylfaen drethu'r Dreth Trafodiadau Tir;
- yn cyflwyno ein **rhagolygon diweddaraf** ac yn egluro sut maent wedi newid dros y flwyddyn ddiwethaf; ac
- yn trafod rhai o'r prif **risgiau ac ansicrwydd** sy'n gysylltiedig â'r rhagolygon hyn.

Beth yw'r 'dreth trafodiadau tir'?

3.2 Mae'r Dreth Trafodiadau Tir (LTT) wedi disodli treth dir y dreth stamp (SDLT) yng Nghymru ers mis Ebrill 2018.¹ Treth trafodiad *ad valorem* yw hon a godir ar drosglwyddo eiddo. Caiff ei thalu gan y prynwr, ond pris y tŷ sy'n pennu pa bryd mae'r dreth yn berthnasol felly mae'r baich yn syrthio ar y gwerthwr mewn gwirionedd.²

3.3 Mae gan y Dreth Trafodiadau Tir lawer o'r un nodweddion â Threth Dir y Dreth Stamp, gan gynnwys trin eiddo preswyl ac eiddo masnachol yn wahanol, trothwy di-dreth a thâl ychwanegol ar brynu eiddo preswyl ychwanegol. Ond mae rhai gwahaniaethau nodedig: Mae gan y Dreth Trafodiadau Tir gyfraddau a throthwyon gwahanol; nid yw'n cynnwys rhyddhad i'r rheini sy'n prynu am y tro cyntaf; ac mae'n cael ei chasglu gan Awdurdod Cyllid Cymru (ACC) yn hytrach na gan CTheF.

Methodoleg y rhagolwg

3.4 Mae'r fethodoleg ar gyfer llunio ein rhagolygon ar gyfer y Dreth Trafodiadau Tir yn cynnwys tri cham.³ Sef:

¹ Mae'r ddwy dreth yn seiliedig yn fras ar y 'dreth stamp' hanesyddol, un o'r dulliau trethu hynaf a gyflwynwyd yn wreiddiol ar ystod o gynhyrchion yn 1694. Roedd y dreth wreiddiol yn ei gwneud yn ofynnol bod dogfennau cyfreithiol a oedd yn gysylltiedig â thrafodiad yn cael eu dilysu drwy gyfrwng 'stamp' ffisegol. Cyflwynwyd Treth Dir y Dreth Stamp yn lle'r dreth stamp ym mis Rhagfyr 2003.

² Best, M. a Kleven, H., *Housing market responses to transaction taxes: Evidence from notches and stimulus in the U.K.*, Mehefin 2017.

³ I gael rhagor o fanylion am fethodoleg y rhagolwg, edrychwch ar Bennod 3 ein *Rhagolwg Trethi Cymreig* ym mis Rhagfyr 2019 ac ar y dudalen 'Rhagolwg trethi Cymreig' ar ein gwefan.

- Yn gyntaf, rydym yn llunio **amcangyfrif canol blwyddyn** sy'n defnyddio data alldro misol ar dderbyniadau gan ACC fel man cychwyn. Fel arfer, rydym yn grosio derbyniadau'r flwyddyn hyd yma drwy dybio bod gweddill y flwyddyn yn dilyn llwybr tebyg i'r blynyddoedd blaenorol, gan ei chwyddo yn ôl yr angen ar sail gwybodaeth am berfformiad yr economi a'r farchnad eiddo.
- Nesaf, rydym yn llunio ein **rhagolwg cyn-fesurau**, gan ddefnyddio pedwar model 'biniau prisiau' ar wahân – un yr un ar gyfer prif gyfraddau preswyl, y gordal eiddo ychwanegol, gwerthiannau masnachol a phrydlesi masnachol.⁴ Mae'r modelau'n darparu trafodiadau wedi'u crynhoi mewn 'biniau' cymharol fach, gan gyfrifo'r dreth sy'n ddyledus yn ôl pris cyfartalog pob bin, ac yna'n rhagamcanu hynny'n unol â'n rhagolygon ar gyfer prisiau a thrafodiadau.⁵
- Yn olaf, rydym yn ychwanegu amcangyfrifon o effeithiau unrhyw **fesurau polisi newydd** i gynhyrchu ein rhagolygon ar ôl mesurau.

Penderfynydion marchnad eiddo'r rhagolwg

3.5 Heb os, sbardun pwysicaf ein rhagolwg ar gyfer derbyniadau Treth Trafodiadau Tir dros y tymor canolig yw ein rhagolwg ar gyfer twf yng ngwerth trafodiadau eiddo, sydd yn ei dro yn adlewyrchu rhagdybiaethau ynghylch y rhagolygon ar gyfer prisiau eiddo a nifer y trafodiadau. Mae gweithgarwch ym marchnadoedd eiddo Cymru a'r DU wedi gostwng yn sylweddol yn y flwyddyn ddiwethaf, oherwydd effaith cyfraddau llog uchel parhaus ar gyfraddau morgais a'r pwysau ar incwm real sydd wedi effeithio ar bŵer prynu.

Prisiau eiddo

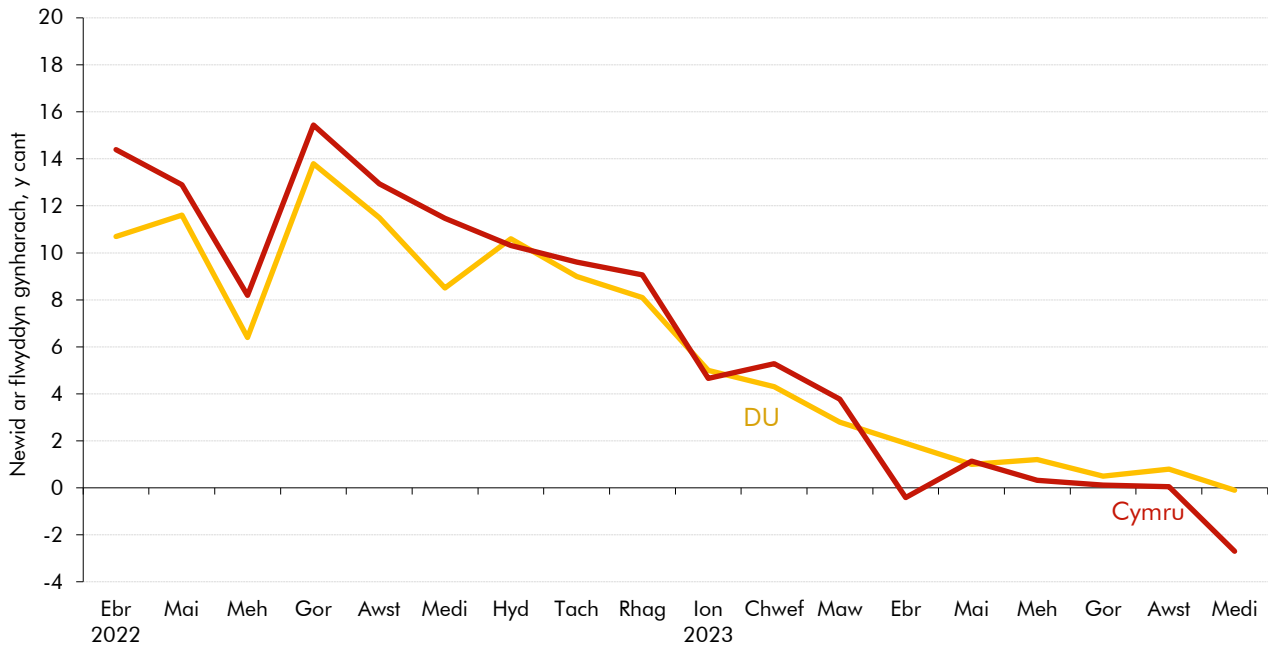
3.6 Mae Siart 3.1 yn dangos bod **prisiau tai** yn ystod blwyddyn ariannol 2022-23 wedi cyrraedd uchafbwynt ym mis Gorffennaf 2022 sef 15.4 y cant yng Nghymru a 13.8 y cant yn y DU yn dilyn twf cadarn ar ôl y pandemig.⁶ Ond mae wedi gostwng ers hynny gan fod cyfraddau llog uwch wedi effeithio ar y galw. Mae'r newidiadau i brisiau tai yn y DU ac yng Nghymru yn ystod y misoedd diwethaf wedi bod o gwmpas sero.

⁴ Mae'r modelau hyn yn cael eu gweithredu ar ein rhan gan ddadansoddwyr yn Llywodraeth Cymru, ond mae rhagdybiaethau a dyfarniadau sylfaenol y rhagolwg yn rhai gan Bwyllgor Cyfrifoldeb Cyllidebol yr OBR.

⁵ Mae'r fethodoleg ar gyfer gwneud rhagolwg o'r rhain wedi'i nodi yn nhudalennau 'Gwybodaeth fanwl' ein gwefan.

⁶ ONS, *UK House Price Index: Medi 2023*, Tachwedd 2023.

Siart 3.1: Prisiau tai: Cymru o'i chymharu â'r DU gyfan



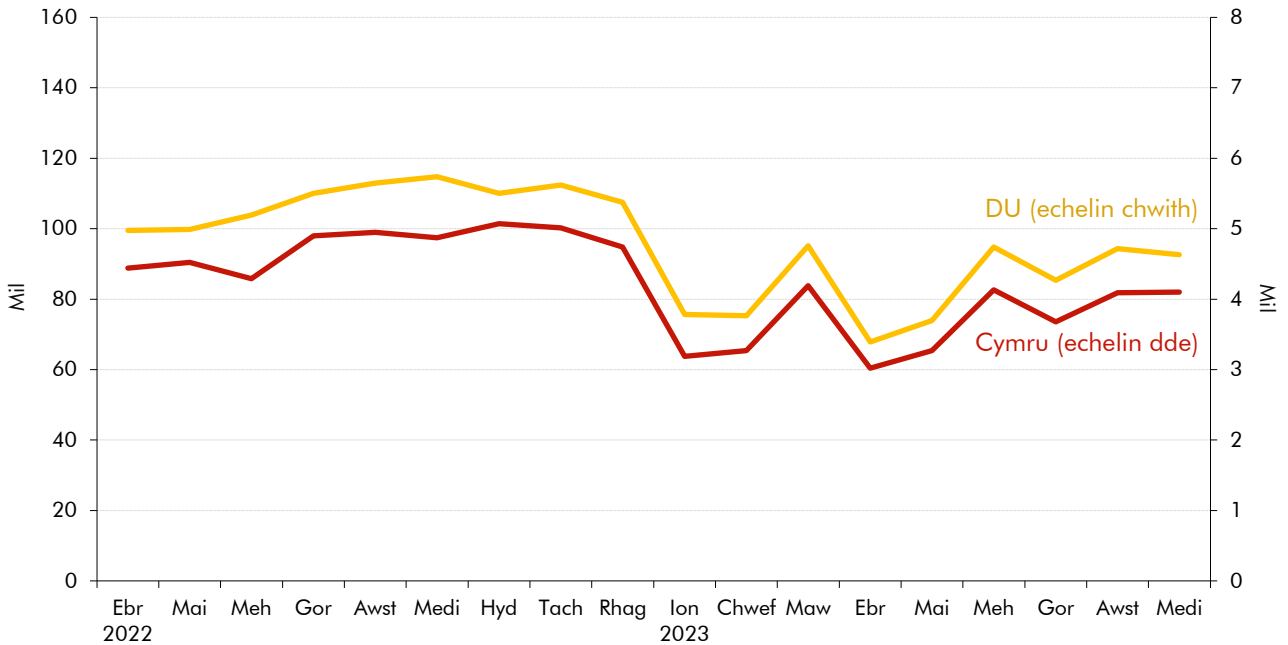
Ffynhonnell: SYG

3.7 Roedd **prisiau eiddo masnachol** (fel y'u mesurir gan bris cyfartalog trafodiadau a gofnodwyd gan yr awdurdodau treth perthnasol) wedi gostwng 27.9 y cant yng Nghymru yn hanner cyntaf 2023-24, o'i gymharu â 2022-23 lle roedd prisiau wedi gostwng 0.5 y cant yn y DU yn ystod yr un cyfnod.

Trafodiadau eiddo

3.8 Mae **trafodiadau eiddo preswyl** misol yng Nghymru a'r DU yn gyffredinol wedi dilyn llwybr gweddol debyg dros y 18 mis diwethaf (Siart 3.2). Yn y ddau achos, mae trafodiadau wedi bod yn is yn ystod 2023-24 nag oeddent yn 2022-23, sydd eto wedi cael ei bwysu a'i fesur gan y dirywiad mewn amodau benthyca. Mae'r trafodiadau yng Nghymru yn ystod 2023-24 hyd yma 20.3 y cant yn is nag yr oeddent yn 2022-23, a'r gostyngiad cyfatebol ar lefel y DU yw 20.6 y cant. Mae hyn yn dilyn gostyngiadau o 14.2 y cant a 11.2 y cant yn 2022-23 o'i gymharu â 2021-22, yng Nghymru a'r DU, yn y drefn honno.

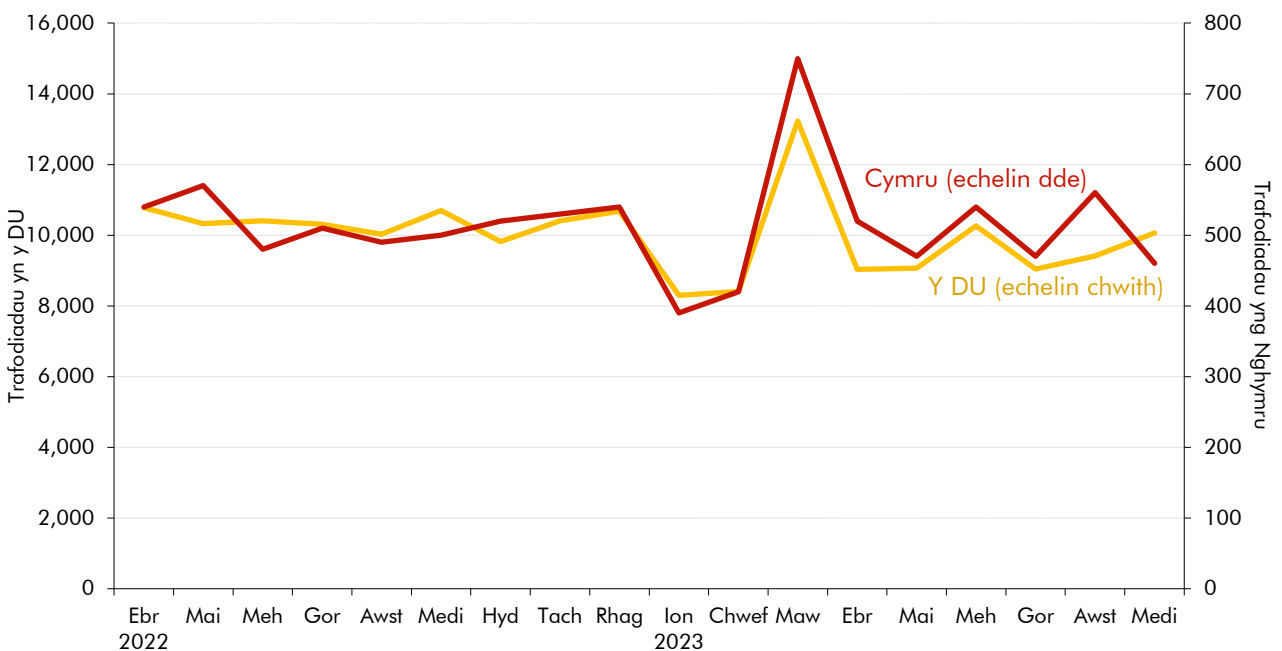
Suart 3.2: Trafodiadau eiddo preswyl



Ffynhonnell: CTheF, ACC

3.9 Mae trafodiadau eiddo masnachol yng Nghymru wedi adlewyrchu’r rheini yn y DU gyfan i raddau helaeth yn ystod 2022-23 a 2023-24 (Suart 3.3). Mae trafodiadau o’r flwyddyn hyd yma wedi gostwng 2.3 y cant yng Nghymru a 9.1 y cant yn y DU yn ei chyfanrwydd, o’i gymharu â 2022-23.

Suart 3.3: Trafodiadau eiddo masnachol

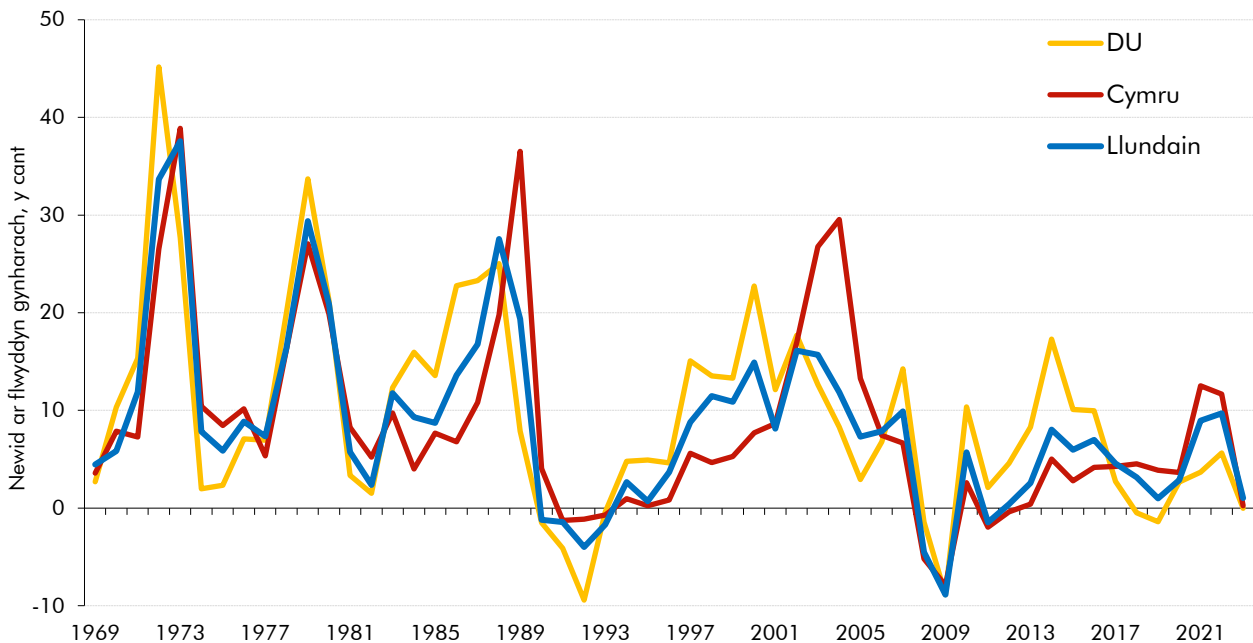


Ffynhonnell: CTheF, ACC

Rhagolygon ar gyfer penderfynyddion y farchnad eiddo

- 3.10** Mae ein rhagolygon ar gyfer trethi trafodiadau eiddo yn seiliedig ar ein rhagolygon ar gyfer y farchnad eiddo ledled y DU. Rydym yn tybio bod prisiau a thrafodiadau Cymru yn symud yn unol â'r rheini ar gyfer y DU gyfan, oni bai fod rhesymau clir dros wro oddi wrth hynny. Yn ymarferol, mae unrhyw wahaniaeth tybiedig yn golygu ein bod yn defnyddio gwahanol ragdybiaethau prisiau tai Cymru yn y tymor agos cyn tybio cydgyfeirio o ail neu drydedd flwyddyn y rhagolwg. Mae Siart 3.4 yn dangos bod prisiau tai yng Nghymru, yn hanesyddol, wedi dilyn llwybr tebyg i'r rhai yn y DU yn gyflawn, gydag ychydig iawn o gyfnodau o wahaniaeth tymor byr.
- 3.11** Yn y rhagolwg hwn, rydym yn tybio bod prisiau tai yng Nghymru a'r DU yn symud gyda'i gilydd ar draws cyfnod y rhagolwg. Mae hyn yn cyd-fynd â'r data alldro diweddar sy'n dangos bod newidiadau mewn prisiau tai yng Nghymru yn ystod hanner cyntaf 2023-24 wedi bod yn agos at y rheini yn y DU (Siart 3.1).

Siart 3.4: Tueddiadau hanesyddol mewn prisiau tai



Ffynhonnell: Y Gofrestirfa Tir

- 3.12** Rydym wedi diwygio ein rhagolygon prisiau tai yng Nghymru a'r DU yn 2023-24 ers ein rhagolwg ym mis Chwefror, gan adlewyrchu data alldro rhywfaint cryfach na'r disgwyl. Ond mae disgwyl i brisiau ostwng ychydig eleni ac yn fwy arwyddocaol yn 2024-25, diolch i ragolwg economaidd wannach nag yr oeddem wedi'i ragweld yn flaenorol, yn dilyn y cyfnod o gyfraddau llog uwch a pharhaus. Yna, bydd prisiau'n codi'n gymedrol ar ôl hynny. Mae trafodiadau preswyl hefyd wedi'u diwygio i lawr rhwng 2023-24 a 2026-27, gan adlewyrchu'r un gwendid, ac mae eisoes yn bwydo drwodd i drafodiadau is mewn alldro. Er bod trafodiadau wedi cael eu diwygio i lawr yn ystod y rhan fwyaf o flynyddoedd ac maen nhw wedi gostwng 2.5 ers 2023-24 a 2027-28 ers mis Chwefror, rydym yn dal yn disgwyl iddynt ddechrau gwella o 2025-26 ymlaen, gyda'r twf blynyddol yn parhau i fod yn 10.0 ar gyfartaledd ar ôl hynny.

- 3.13** Rydym hefyd yn tybio y bydd prisiau a thrafodiadau masnachol yn gostwng yn y tymor agos, eto oherwydd rhagolygon economaidd gwannach a chyfraddau llog uwch. O'i gymharu â mis Chwefror, mae prisiau masnachol yn llawer is yn 2024-25, gyda diwygiadau mwy cymedrol mewn blynyddoedd diweddarach, sy'n adlewyrchu isafbwynt cynharach na'r ydym yn ei ddisgwyl ar gyfer prisiau preswyl, ond gydag adferiad mwy graddol wedi hynny. Er ein bod yn disgwyl yn flaenorol i'r isafbwynt mewn prisiau masnachol fod yn fwy bas na'r un yn y farchnad breswyl, rydym nawr yn rhagweld gostyngiad cronnus mwy yn y cyntaf.

Tabl 3.1: Rhagolygon ar gyfer prisiau a thrafodiadau eiddo yng Nghymru

	Newid canrannol ar y flwyddyn flaenorol						
	Alldro	Rhagolwg					
		2022-23	2023-24	2024-25	2025-26	2026-27	2027-28
Prisiau eiddo preswyl	8.6	-0.9	-4.9	1.2	3.6	3.7	3.7
Trafodiadau eiddo preswyl	-12.3	-20.0	-3.4	8.4	11.2	11.2	9.3
Prisiau eiddo masnachol	-4.0	-1.2	-1.2	1.6	1.6	1.8	1.9
Trafodiadau eiddo masnachol	-1.7	-8.1	-1.3	6.1	5.4	1.9	1.7
	Newid ers rhagolwg Chwefror						
Prisiau eiddo preswyl		3.3	-0.9	-0.9	0.4	0.2	
Trafodiadau eiddo preswyl		-4.6	-4.0	-2.5	-4.0	2.7	
Prisiau eiddo masnachol		2.0	-3.4	0.8	0.1	-0.1	
Trafodiadau eiddo masnachol		-3.1	-2.2	-0.1	-1.1	0.0	

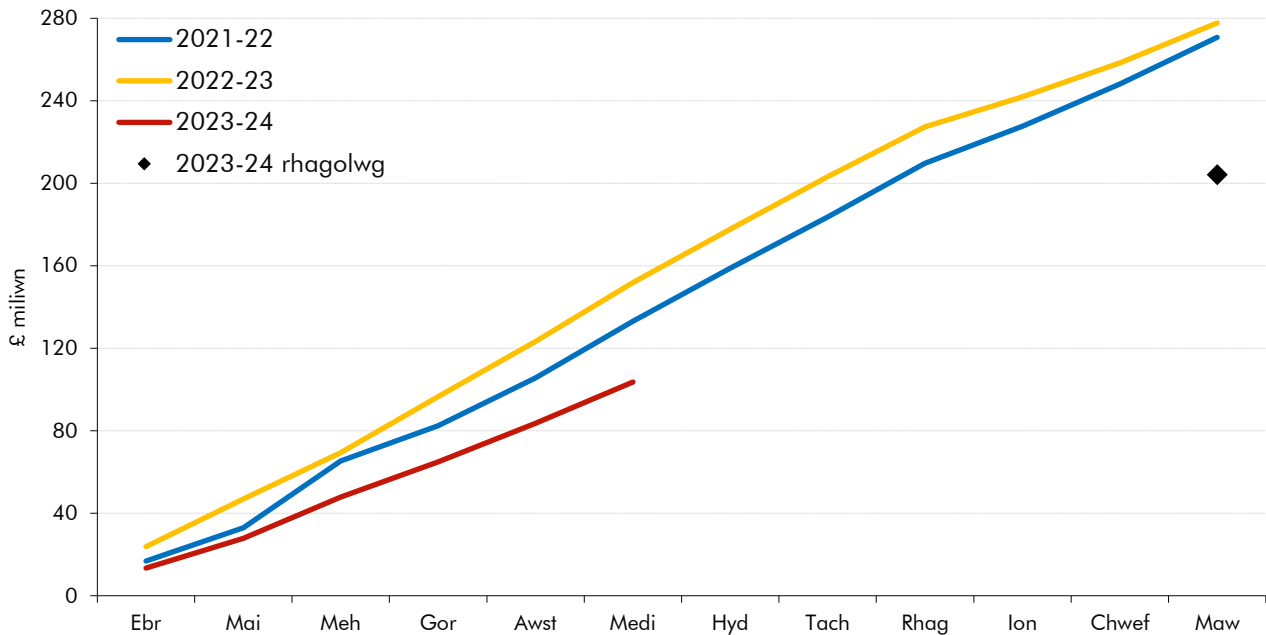
Tueddiadau mewn derbyniadau Treth Trafodiadau Tir

Derbyniadau eiddo preswyl

- 3.14** Mae Siart 3.5 yn dangos bod derbyniadau Treth Trafodiadau Tir preswyl (ar ôl tynnu addaliadau) yn y chwe mis cyntaf wedi gostwng £48 miliwn (31.7 y cant) yn 2022-23 a £29 miliwn (22 y cant) yn 2021-22. Rydym yn disgwyl i'r gwendid hwn barhau yn ystod ail hanner y flwyddyn, ac yn rhagweld y bydd cyfanswm y derbyniadau yn 2022-23 yn £74 miliwn (26 y cant) yn is nag alldro 2022-23.

Treth Trafodiadau Tir

Siart 3.5: Derbyniadau Treth Trafodiadau Tir preswyl cronus

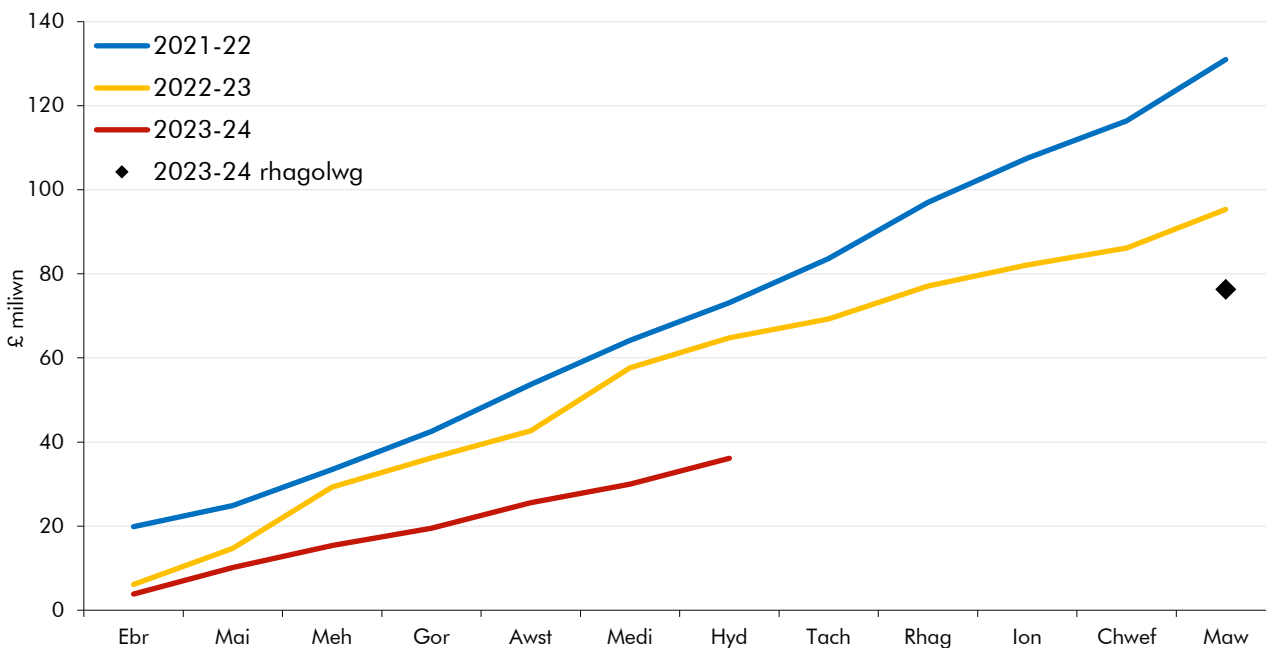


Ffynhonnell: ACC, OBR

Derbyniadau eiddo masnachol

3.15 Mae Siart 3.6 yn dangos bod derbyniadau masnachol y flwyddyn hyd yma wedi gostwng £29 miliwn (44 y cant o'i gymharu â 2022-23, ac wedi gostwng £37 miliwn (51 y cant) ers 2021-22. Rydym yn disgwyl i reffeniw gynyddu rhywfaint yn ystod gweddill misoedd y flwyddyn, oherwydd ansefydlogrwydd marchnad fasnachol Cymru, gyda'r derbyniadau'n £18 miliwn (19 y cant) yn is nag yn 2022-23.

Siart 3.6: Derbyniadau Treth Trafodiadau Tir masnachol cronus



Ffynhonnell: ACC, OBR

Rhagolygon diweddaraf ar gyfer y Dreth Trafodiadau Tir

3.16 Mae Tabl 3.2 yn nodi ein rhagolwg diweddaraf ar gyfer y Dreth Trafodiadau Tir a'i chydannau. O'i gymharu â mis Chwefror, mae derbyniadau wedi cael eu diwygio i lawr ym mhob blwyddyn o'r rhagolwg - £59 miliwn ar gyfartaledd (16 y cant). Mae hyn yn adlewyrchu'r gwendid diweddar mewn data alldro, yn enwedig oherwydd gostyngiad mewn trafodiadau o'i gymharu â'n rhagolwg ym mis Chwefror. Rydym nawr yn rhagweld gostyngiad mewn derbyniadau o tua traean rhwng 2022-23 a 2024-25, ond gyda chyfradd flynyddol debyg o dwf derbyniadau ar ôl hynny.

Tabl 3.2: Rhagolwg ar gyfer y Dreth Trafodiadau Tir

	£ miliwn						
	Alldro	Rhagolwg					
		2022-23	2023-24	2024-25	2025-26	2026-27	2027-28
Cyfanswm LTT							
Rhagolwg Chwefror	372	312	299	340	403	453	
Rhagolwg Rhagfyr	372	280	251	279	325	375	437
Newid		-32	-48	-61	-78	-78	
Preswyl (ac eithrio eiddo ychwanegol)							
Rhagolwg Chwefror	196	150	134	157	194	229	
Rhagolwg Rhagfyr	196	146	122	136	165	200	238
Newid		-4	-12	-20	-30	-29	
Eiddo ychwanegol							
Rhagolwg Chwefror	82	65	64	75	91	101	
Rhagolwg Rhagfyr	82	58	54	62	73	85	106
Newid		-7	-9	-12	-17	-17	
Masnachol							
Rhagolwg Chwefror	94	97	101	108	117	123	
Rhagolwg Rhagfyr	94	76	74	80	86	90	94
Newid		-21	-27	-28	-31	-33	

Rhagolwg Treth Trafodiadau Tir preswyl

3.17 Mae Tabl 3.3 yn nodi'r diwygiadau i'n rhagolygon ar gyfer y Dreth Trafodiadau Tir preswyl ers mis Chwefror. Mae prif gyfraddau preswyl wedi cael eu diwygio i lawr ym mhob blwyddyn o'r rhagolwg, gan £19 miliwn y flwyddyn ar gyfartaledd (11 y cant). Mae gostyngiad o 38 y cant ar ei uchaf rhwng 2022-23 a 2024-25 gyda derbyniadau ddim yn dychwelyd i lefelau 2022-23 tan 2027-28. Mae gwendid o'r diffyg yn y gyfradd dreth effeithiol, o ganlyniad i drafodiadau pris is, sy'n cynhyrchu llai o refeniw fesul punt, gan greu cyfran uwch o refeniw (a geir yn y llinell 'data alldro a modelu') yn egluro'r rhan fwyaf o'r gostyngiad. Fel arall, mae diwygiadau i'n penderfynyddion ar gyfer trafodiadau (sydd wedi gostwng £13 miliwn y flwyddyn) yn cael eu gwrthbwyso i raddau helaeth gan ddiwygiadau i'r penderfynyddion prisiau (cynnydd o £12 miliwn y flwyddyn).

3.18 Mae Tabl 3.4 yn dangos y newidiadau i'n rhagolwg cyfraddau ychwanegol, sydd hefyd wedi gostwng o'i gymharu â mis Chwefror, gan £12 miliwn y flwyddyn (15 y cant) ar gyfartaledd. Yn yr achos hwn, mae'r gostyngiad yn deillio o gyfuniad o 'ddata alldro is' a

Treth Trafodiadau Tir

thrafodiadau gwannach, sydd ond yn cael eu gwrthbwysu ychydig gan brisiau ychydig yn gryfach. Mae hyn yn creu gostyngiad mwy serth rhwng 2022-23 a 2024-25, gyda chyfradd debyg o dwf blynyddol yn ystod y blynyddoedd sy'n weddill o'r rhagolwg.

Tabl 3.3: Rhagolwg prif gyfraddau preswyl y Dreth Trafodiadau Tir

	£ miliwn						
	Alldro	Rhagolwg					
	2022-23	2023-24	2024-25	2025-26	2026-27	2027-28	2028-29
Rhagolwg Chwefror	196	150	134	157	194	229	
Rhagolwg Rhagfyr	196	146	122	136	165	200	238
Newid		-4	-12	-20	-30	-29	
<i>ac o hyn:</i>							
Newidiadau prisiau		15	10	8	12	14	
Newidiadau trafodiadau		-3	-8	-12	-21	-20	
Data alldro a modelu		-16	-15	-17	-20	-24	

Tabl 3.4: Rhagolwg cyfraddau ychwanegol preswyl y Dreth Trafodiadau Tir

	£ miliwn						
	Alldro	Rhagolwg					
	2022-23	2023-24	2024-25	2025-26	2026-27	2027-28	2028-29
Rhagolwg Chwefror	82	65	64	75	91	101	
Rhagolwg Rhagfyr	82	58	54	62	73	85	106
Newid		-7	-9	-12	-17	-17	
<i>ac o hyn:</i>							
Newidiadau prisiau		2	1	0	1	1	
Newidiadau trafodiadau		-2	-4	-6	-10	-8	
Data alldro a modelu		-7	-6	-7	-8	-9	

Rhagolwg masnachol y Dreth Trafodiadau Tir

3.19 Mae'r tabl 3.5 yn dangos newidiadau i'n rhagolwg Treth Trafodiadau Tir masnachol o'i gymharu â mis Chwefror. Mae derbyniadau wedi cael eu diwygio i lawr gan symiau sy'n cynyddu'n raddol, gan gyrraedd £33 miliwn erbyn 2027-28. Mae'r gostyngiad o £20 miliwn mewn derbyniadau dros y cyfnod o ddwy flynedd rhwng 2022-23 a 2024-25 yn cymharu â'r cynnydd o £7 miliwn yr oeddem yn ei ragweld ym mis Chwefror. Mae'r gostyngiad ers mis Chwefror yn deillio'n bennaf o'r gwendid yn y data alldro ac mae'r derbyniadau wedi'u derbyn 29 y cant yn is na'r hyn a ragwelwyd gennym yn flaenorol. Rydym yn tybio y bydd tua hanner y gwendid hwn yn parhau hyd at ddiwedd cyfnod y rhagolwg. Mae trafodiadau is hefyd yn ffactor sy'n cyfrannu at hyn, er bod prisiau uwch yn gwrthbwysu tua hanner y swm hwnnw.

Tabl 3.5: Rhagolwg masnachol y Dreth Trafodiadau Tir

	£ miliwn						
	Alldro	Rhagolwg					
	2022-23	2023-24	2024-25	2025-26	2026-27	2027-28	2028-29
Rhagolwg Chwefror	94	97	101	108	117	123	
Rhagolwg Rhagfyr	94	76	74	80	86	90	94
Newid		-21	-27	-28	-31	-33	
ac o hyn:							
Newidiadau prisiau		7	4	5	5	5	
Newidiadau trafodiadau		-5	-7	-8	-9	-10	
Data alldro a modelu		-23	-23	-25	-27	-28	

Risgiau ac ansicrwydd

- 3.20** Yn yr adran hon rydym yn crynhoi rhai o'r prif ffynonellau ansicrwydd ynghylch ein rhagolwg Treth Trafodiadau Tir canolog. Mae hyn eto'n cael ei ddominyddu gan y risgiau i brisiau eiddo a thrafodiadau o ystyried y cynnydd mewn cyfraddau llog a'r llwybr ansicr ar gyfer chwyddiant CPI. Mae'r risgiau'n gytlwys. At i lawr, mae chwyddiant wedi bod yn fwy cyson nag yr oeddem yn ei ddisgwyl, ac os bydd hynny'n parhau, mae'n debygol y byddai angen i gyfraddau llog aros yn uchel am gyfnod hwy. Ond mae hefyd yn bosibl y bydd chwyddiant a chyfraddau llog yn gostwng yn gyflymach nag yr ydym yn ei ddisgwyl. Ac at hynny, mae prisiau wedi dal eu tir yn well na'r disgwyl, er gwaethaf y cynnydd mewn cyfraddau llog.
- 3.21** Yn gyffredinol, mae'r farchnad eiddo masnachol yn sensitif i'r rhagolygon economaidd cyffredinol, ond mae ansicrwydd hefyd o ganlyniad i newidiadau parhaus yng nghyfansoddiad gweithgarwch economaidd, fel mwy o waith gartref neu dwf pellach mewn manwerthu ar-lein.
- 3.22** Yn y rhagolwg hwn, nid ydym wedi rhagdybio unrhyw wahaniaeth mewn prisiau tai na thrafodiadau rhwng Cymru a'r DU yn gyflawn, ac felly mae hyn yn parhau i fod yn destun ansicrwydd. Mae prisiau eiddo preswyl wedi bod ychydig yn wannach yng Nghymru yn ystod y misoedd diwethaf o'i gymharu â'r DU, yn dilyn cyfnod o gryfder cymharol.
- 3.23** Mae'r risgiau eraill sy'n gysylltiedig â'n rhagolygon ar gyfer y Dreth Trafodiadau Tir yn cynnwys y canlynol:
- Mapio penderfynyddion y farchnad eiddo i'r wir sylfaen drethu.** Mae'n anodd mapio o'r farchnad eiddo gyfan i'r trafodiadau hynny a fydd yn ddarostyngedig i'r Dreth Trafodiadau Tir yn unig. Dim ond lleiafrif bach iawn o'r holl drethdalwyr posibl fydd yn talu'r Dreth Trafodiadau Tir mewn unrhyw flwyddyn benodol, sy'n wahanol i'r rhan fwyaf o weithgareddau trethadwy eraill, pan mae trethdalwyr yn wynebu rhwymedigaeth flwyddyn ar ôl blwyddyn. Mae tua 1.4 miliwn o anheddau yng Nghymru, ond dim ond tua 53,000 o drafodiadau preswyl a gafwyd yn 2022-23.

- **Crynodeiad y sylfaen drethu.** Mae gan y Dreth Trafodiadau Tir atodiad treth raddoledig: bydd trafodiad preswyl o £250,000 yn talu £1,500 mewn treth, tra bydd trafodiad am bedair gwaith y pris hwn (£1,000,000) yn talu dros bedwar deg gwaith yn fwy o dreth (£61,750). Yn 2022-23 daeth tua hanner y refeniw preswyl o'r 10 y cant uchaf o drafodiadau. Mae ein rhagolwg Treth Trafodiadau Tir hefyd yn sensitif i nifer fach o drafodiadau eiddo masnachol gwerth uchel. Mae hyn yn wir yn hanesyddol ac mae'n helpu i egluro gwallau yn y gorffennol, yn y sefyllfa yn ystod y flwyddyn a'r rhagolwg tymor canolig.
- **Newidiadau polisi aml.** Mae'r drefn treth trafodiadau eiddo wedi bod yn destun newidiadau polisi dro ar ôl tro. Mae'r newidiadau hyn, yn enwedig pan fyddant yn cael eu cyhoeddi ymlaen llaw, yn ychwanegu ansicrwydd at ein rhagolygon o ran sut bydd trethdalwyr yn ymateb i'r cymhellion treth newydd maent yn eu hwynebu. Roedd hyn yn berthnasol i godi trothwyon y Dreth Trafodiadau Tir a Threth Dir y Dreth Stamp dros dro ar anterth y pandemig.
- **Rhagflaenu.** Pan gyhoeddir cynyddiadau mewn trethi eiddo ymlaen llaw, mae'n caniatáu dwyn pryniannau ymlaen er mwyn cael eu trethu ar y gyfradd is sy'n bodoli ar y pryd – gelwir hyn yn 'rhagflaenu'. Mae'r gwrthwyneb hefyd yn wir os yw toriadau treth yn cael eu cyhoeddi ymlaen llaw, gyda phrynwyr yn cael eu cymell i ohirio trafodiadau er mwyn elwa o'r gyfradd is. Er ei bod yn ffenomen a welir yn rheolaidd, mae'n anodd mesur union faint yr ymateb ymddygiadol a nifer y trafodiadau yr effeithir arnynt, er ein bod yn defnyddio tystiolaeth o benodau blaenorol i'n harwain.⁷
- **Newidiadau i bolisi'r Dreth Trafodiadau Tir yn y dyfodol.** Mae ein rhagolygon ond yn cynnwys effeithiau polisiâu sydd wedi'u datgan ar hyn o bryd, ac nid bwriadau neu uchelgeisiau polisi sy'n cael eu hystyried (gan adlewyrchu'r gofynion a osodir arnom gan Senedd y DU wrth sefydlu'r OBR). Mae Llywodraeth Cymru wedi cyhoeddi ymgynghoriad cyhoeddus ar ymestyn y cyfnod ad-dalu ar gyfer y cyfraddau ychwanegol mewn amgylchiadau eithriadol, fel pan fydd cladin anniogel⁸. Bydd hyn yn lleihau'r derbyniadau.⁹ Byddwn yn cynnwys ei effaith, ac unrhyw uchelgeisiau polisi eraill, pan fydd y polisi'n ddigon cadarn ac wedi'i gostio'n ddigonol.¹⁰

⁷ I gael rhagor o fanylion am hyn, gweler Mathews, P., *OBR Working Paper no. 10: Forestalling ahead of property tax changes*, Hydref 2016.

⁸ Datganiad Ysgrifenedig gan y Gweinidog Cyllid a Llywodraeth Leol, *ymestyn cyfnod ad-dalu cyfraddau preswyl uwch y Dreth Trafodiadau Tir pan fydd amgylchiadau eithriadol yn berthnasol*, 16 Tachwedd 2021.

⁹ Ym mis Gorffennaf 2022, cyhoeddodd Llywodraeth Cymru ddatganiad gweinidogol a dogfen ymateb i ymgynghoriad sy'n edrych ar opsiynau ar gyfer amrywiadau lleol yng nghyfraddau'r Dreth Trafodiadau Tir ar ail gartrefi ac rydym yn parhau â'r paratodau ymgynghori ar gyfer cyflwyno'r polisi hwn (Datganiad Ysgrifenedig gan y Gweinidog Cyllid a Llywodraeth Leol, *Crynodeb o'r ymatebion i'r ymgynghoriad ar ail gartrefi a'r dreth trafodiadau tir*, 15 Gorffennaf 2022).

¹⁰ Uchelgais polisi arall yw cyhoeddiad Rhagfyr 2022 ar y bwriad i ymestyn y cynllun Cymorth i Brynu - Cymru tan fis Mawrth 2025 (Datganiad Ysgrifenedig gan y Gweinidog Newid Hinsawdd, *Dyfodol Cymorth i Brynu - Cymru o fis Ebrill 2023*, 14 Rhagfyr 2022).

4 Treth gwarediadau tirlenwi

Cyflwyniad

4.1 Mae'r bennod hon:

- yn disgrifio'r **dreth gwarediadau tirlenwi** a godir yng Nghymru;
- yn amlinellu ein **methodoleg** ar gyfer rhagweld derbyniadau; ac
- yn cyflwyno ein **rhagolwg diweddaraf** a'r **prif eitemau ansicr** sy'n gysylltiedig ag ef.

Beth yw'r 'dreth gwarediadau tirlenwi'?

4.2 Cyflwynwyd treth tirlenwi yn y DU yn 1996. Mae'n berthnasol i bob gwastraff sy'n cael ei waredu drwy dirlenwi ar safle trwyddedig oni bai fod y gwastraff wedi'i eithrio'n benodol. Yng Nghymru disodlwyd y dreth tirlenwi gan dreth gwarediadau tirlenwi (LDT) ym mis Ebrill 2018. Yn ôl Llywodraeth Cymru, nod yr LDT yw *"gwella ymddygiad amgylcheddol drwy atal anfon gwastraff i safleoedd tirlenwi ac annog ailddefnyddio, ailgylchu ac adfer gwastraff"*.¹

4.3 Codir LDT fesul tunnell o wastraff a waredir ar safle tirlenwi. Mae'n daladwy gan weithredwyr safleoedd tirlenwi, a disgwylir iddynt hwy basio'r costau ymlaen i'r rhai sy'n gwneud y gwarediadau. Mae nifer fach o warediadau wedi'u heithrio rhag LDT, ac mae rhyddhad a disgownt ar gael hefyd mewn rhai achosion. Cesglir y dreth gan Awdurdod Cyllid Cymru (ACC). Mae Llywodraeth Cymru wedi cadw'r cyfraddau yn gyson â chyfraddau gweddill y DU ers cyflwyno'r LDT.

4.4 Mae ein rhagolwg yn seiliedig ar swm y gwastraff a anfonir i dirlenwi a'r gyfradd dreth effeithiol a delir. Mae'r olaf yn dibynnu i raddau helaeth ar benderfyniadau polisi sy'n ymwneud â chyfraddau, ond mae hefyd yn dibynnu ar gyfansoddiad gwastraff a anfonir i dirlenwi gan fod tair cyfradd wahanol – 'cyfradd safonol', 'cyfradd is' a 'chyfradd gwarediadau heb eu hawdurdodi'. Yn 2022-23 cyllid o wastraff cyfradd safonol oedd 97 y cant o gyfanswm y cyllid o'r LDT.

Methodoleg y rhagolwg

4.5 Mae rhagolwg yr LDT yn defnyddio model o'r gwaelod i fyny a weithredir ar ein rhan gan ddadansoddwyr yn Llywodraeth Cymru. Y rhagdybiaethau a'r barnau sy'n cael eu bwydo

¹ Llywodraeth Cymru, *Bil Treth Gwarediadau Tirlenwi (Cymru) 2016: Asesiadau Effaith*.

iddo yw rhai'r Pwyllgor Cyfrifoldeb Cyllidebol. Mae methodoleg y rhagolwg yn syml – y prif gamau yw:

- sefydlu **amcangyfrif canol blwyddyn** yn seiliedig ar y data gweinyddol diweddaraf (a ffynonellau perthnasol eraill) er mwyn amcangyfrif y derbyniadau yn y flwyddyn gyfredol;
- cynhyrchu **rhagolwg cyn mesurau** drwy ddefnyddio'r model rhagolwg LDT i luosi swm y gwastraff sy'n agored i dreth a anfonir i dirlenwi (y sylfaen drethu) â chyfradd yr ardoll berthnasol;
- cynhyrchu **rhagolwg ar ôl mesurau** drwy ychwanegu effeithiau unrhyw fesurau polisi newydd.

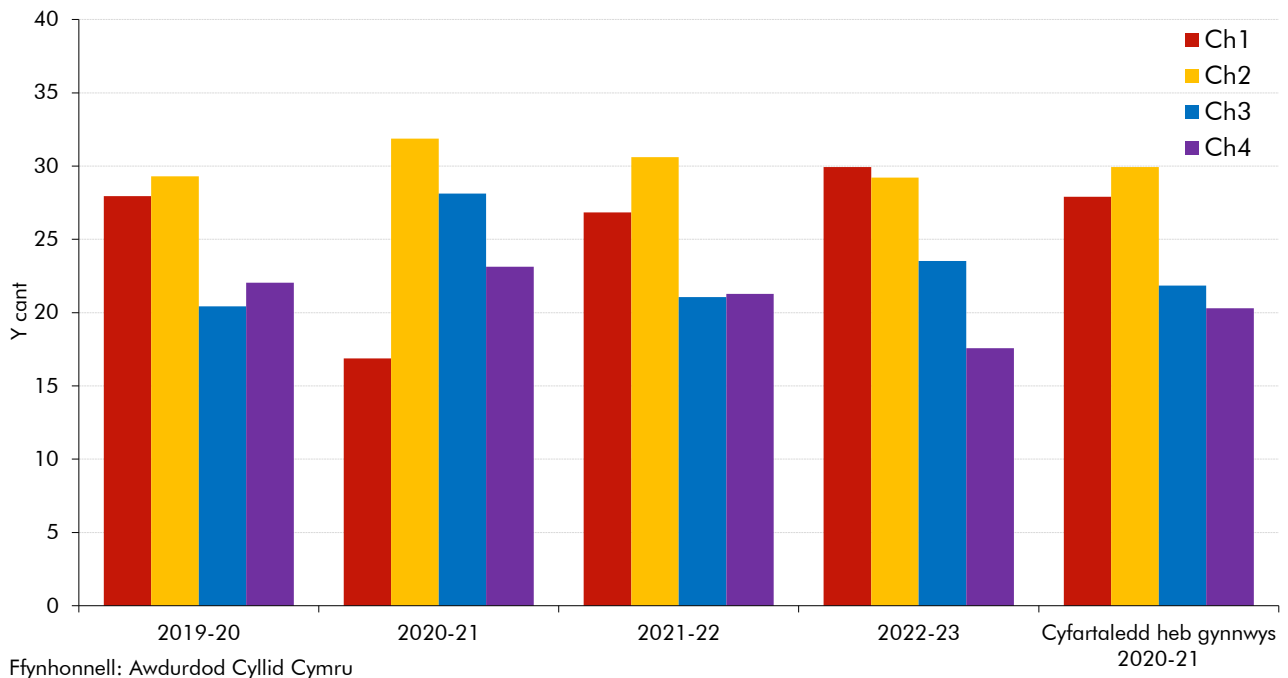
Sefydlu amcangyfrif canol blwyddyn

4.6 Mae gan y rhan fwyaf o weithredwyr safleoedd tirlenwi gyfnod cyfrifyddu blynyddol sy'n dilyn blwyddyn galendr. Derbynnir y rhan fwyaf o'r ffurflenni LDT gan ACC yn niwedd misoedd Ebrill, Gorffennaf, Hydref ac Ionawr (rhaid anfon ffurflenni cyn diwrnod gwaith olaf y mis yn dilyn diwedd y cyfnod cyfrifyddu). Mae ACC yn cyhoeddi data alldro derbyniadau LDT yn chwarterol.²

4.7 Mae ein rhagolwg canol blwyddyn yn seiliedig ar ddata alldro o hanner cyntaf 2023-24. Mae Siart 4.1 yn dangos rhaniad chwarterol derbyniadau LDT blynyddol o 2019-20 ymlaen, ac yn dangos elfen dymhorol i raddau sy'n gysylltiedig â swm y gwastraff a waredir mewn safleoedd tirlenwi. Fel arfer, mae'r gyfran fwyaf o'r derbyniadau'n dod yn nau chwarter cyntaf y flwyddyn. Yr eithriad i hyn yn y blynyddoedd diwethaf oedd y chwarter cyntaf a gafodd ei effeithio gan y cyfyngiadau symud yn 2020-21. Er 2019-20, mae cyfran gyfartalog yr holl gyllid a dderbyniwyd yn hanner cyntaf y flwyddyn ariannol, ac eithrio blwyddyn ariannol 2020-21 a gafodd ei hystumio gan y pandemig, yn 58 y cant.

² Mae nifer llai o weithredwyr safleoedd yn defnyddio cyfnodau cyfrifyddu gwahanol, sy'n golygu y gallai data sy'n cael eu rhyddhau yn fisol fod yn ddata sy'n datgelu gwybodaeth. Nid ydym yn defnyddio data gweinyddol misol nad ydynt wedi'u cyhoeddi gan ACC wrth baratoi ein hamcangyfrifon canol blwyddyn.

Siart 4.1: Canran o'r derbyniadau trethi tirlenwi blynyddol o bob chwarter



Y rhagolwg cyn mesurau

Y sylfaen drethu: swm y gwastraff a anfonir i dirlenwi

4.8 Mae swm y gwastraff a anfonir i dirlenwi yn y dyfodol yn cael ei ragweld drwy raddnodi data gan Cyfoeth Naturiol Cymru (CNC) â'r data alldro gan ACC. Mae ein model yn didoli'r data hyn gan ddefnyddio cod 'catalog gwastraff Ewropeaidd' yn dunelleddau sy'n agored i'r cyfraddau LDT safonol ac is. Mae hyn yn caniatáu i ni dynnu gwastraff sydd wedi'i eithrio o LDT. Yna caiff y tunelleddau hyn sy'n agored i LDT eu rhagamcanu gan ddefnyddio gwybodaeth am gynlluniau rheoli gwastraff awdurdodau lleol, datblygiadau seilwaith gwastraff, a rhagdybiaeth ynglŷn â llwybr gwastraff arall yn y dyfodol.

4.9 Mae nifer o ddewisiadau eraill yn lle anfon gwastraff i safleoedd tirlenwi, gan gynnwys:

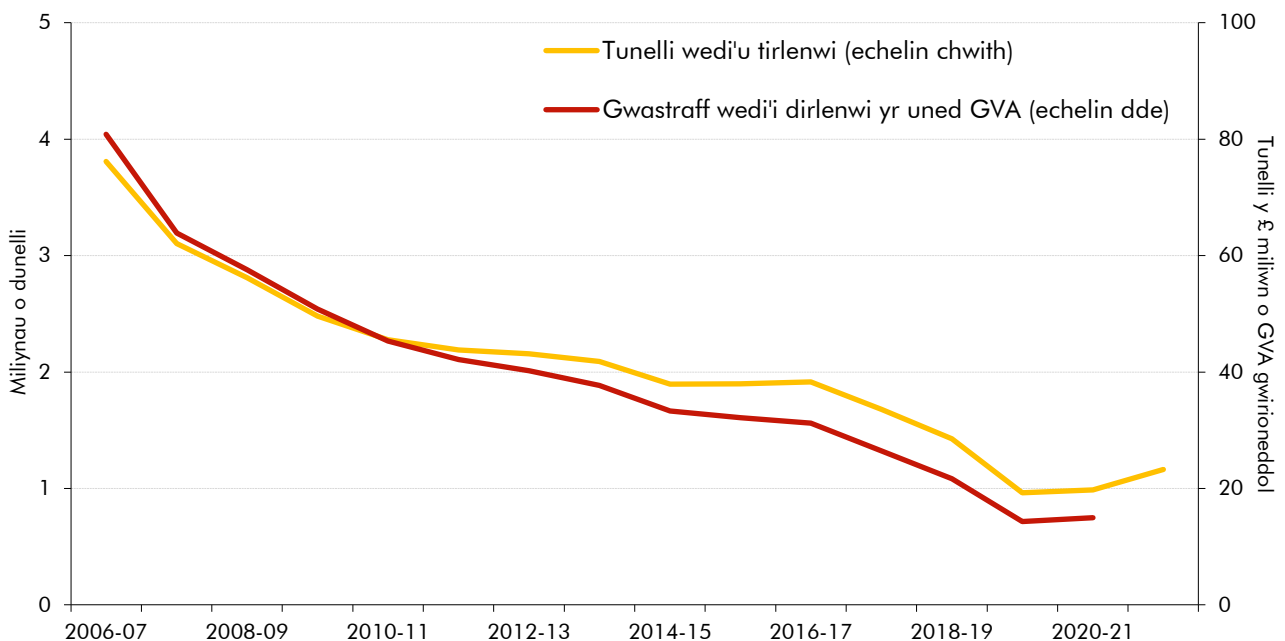
- **Ailgylchu a llosgi**, y mae eu lefelau yn dibynnu ar gapasiti'r seilwaith sydd ar gael yng Nghymru. Gan fod y sylfaen drethu yn llawer llai yng Nghymru, gall newidiadau mewn seilwaith trin gwastraff amgen arwain at effeithiau mwy ar gyfartaledd ar dderbyniadau LDT nag y byddai newid cyfatebol yn Lloegr yn ei gael ar dderbyniadau treth dirlenwi'r DU.
- **Allforio gwastraff**, a all fod yn rhatrach na'i anfon i dirlenwi. Ar hyn o bryd mae dau ffactor allanol a allai gyfyngu ar gyfanswm allforion yn y tymor canolig – y berthynas fasnachu sy'n datblygu rhwng y DU a'r UE a gwaharddiad Llywodraeth Tsieina ar fewnforio gwastraff solet. Gallai'r naill a'r llall gynyddu swm y gwastraff a anfonir i dirlenwi yn y DU ac yng Nghymru (gan gynnwys gwastraff a gynhyrchir yn Lloegr) a gallent olygu cynnydd mewn derbyniadau LDT. Cofnodid i ba raddau y mae'r ffactorau hyn neu ffactorau eraill wedi effeithio'n barod ar dderbyniadau LDT ymhllyg

Treth gwarediadau tirlenwi

yn ein hamcangyfrif canol blwyddyn, yn hytrach na thrwy addasiad penodol i'r rhagolwg.

- 4.10** Nid ydym yn modelu'r defnydd o'r dewisiadau amgen hyn yn benodol. Yn hytrach, rydym yn rhagdybio eu bod yn darparu digon o hyblygrwydd i ddarparu ar gyfer twf a fyddai'n digwydd yn y dyfodol mewn gwastraff heb effeithio ar swm y gwastraff a anfonir i dirlenwi. Mae'r wybodaeth fanwl sydd ar gael i ni ynglŷn â seilwaith Cymru yn golygu y gallwn gynnwys newidiadau a ddisgwylir yn ein hystyriaethau pan fydd angen.
- 4.11** Mae swm y gwastraff a anfonir i dirlenwi yn y DU yn ei chyfanrwydd wedi bod yn lleihau'n raddol, ac mae Siart 4.2 yn dangos patrwm tebyg yng Nghymru. Mae'r swm a anfonir i dirlenwi wedi gostwng bron i saith degfed rhwng 2006-07 (3.8 miliwn o dunelli) a 2021-22 (1.2 miliwn o dunelli), er bod cynnydd bach wedi digwydd o 2020-21 ymlaen, yn groes i'r patrwm mwy hirdymor hwn o ostyngiad graddol. Mae Siart 4.2 hefyd yn dangos, yn ystod yr un cyfnod, bod llai a llai o wastraff wedi cael ei anfon i dirlenwi fesul uned o werth ychwanegol gros (GVA – mesur o weithgarwch economaidd). Rydym yn rhagdybio y bydd lefel y gwastraff sy'n deillio o dirlenwi yn parhau'n gyson dros gyfnod y rhagolwg, yn rhannol oherwydd y cynnydd annisgwyl hwn yn ddiweddar, ond mae rhywfaint o ansicrwydd ynglŷn â'r farn hon.

Siart 4.2: Tuneldd gwastraff tirlenwi yng Nghymru o'i gymharu â gweithgarwch economaidd yng Nghymru



Ffynhonnell: Cyfoeth Naturiol Cymru, SYG

Y gyfradd effeithiol o dreth gwarediadau tirlenwi a delir

- 4.12** Mae dwy brif gyfradd ar gyfer LDT – cyfradd 'safonol' a chyfradd 'is'. Mae'r gyfradd is yn berthnasol i wastraff sy'n 'anadweithiol' – h.y. deunyddiau llai peryglus neu sy'n achosi llai

o lygredd, megis brics, concriid a thywod. Mae'r gyfradd safonol yn berthnasol i bopeth arall nad yw wedi'i eithrio (gweler isod) ac nad yw'n perthyn i'r categori heb ei awdurdodi.³

- 4.13** Yn y Gyllideb hon, mae Llywodraeth Cymru wedi cadw cysondeb â chyfraddau 2024-25 a bennwyd gan Lywodraeth y DU, â **chyfradd safonol o £103.70 fesul tunnell** o wastraff a **chyfradd is o £3.30 y dunnell**.⁴ Mae ein rhagolwg yn rhagdybio y bydd y ddwy gyfradd yn codi yn unol â chwyddiant mynegai prisiau adwerthu (RPI) yn y dyfodol (yn unol â rhagdybiaeth fynegeio ragosodedig Llywodraeth y DU). Nid yw Llywodraeth Cymru wedi nodi ei pholisi ar gyfer y dyfodol a gallai bennu cyfraddau eraill pe bai'n dymuno.
- 4.14** Fel yn achos treth dirlenwi'r DU, mae deddfwriaeth LDT yn caniatáu ar gyfer eithriadau a rhyddhad. Os yw gwarediad wedi'i eithrio, er enghraifft mewn mynwent anifeiliaid anwes, nid oes atebolrwydd i dalu treth, ac nid oes angen i weithredwr y safle gofnodi hyn ar ffurflen dreth. Os yw gwarediad yn gymwys ar gyfer rhyddhad, er enghraifft os yw'n cynnwys deunydd a dynnwyd o ddŵr drwy garthu, mae angen i weithredwr y safle roi cyfrif ohono, ond gellir hawlio'r rhyddhad drwy'r ffurflen dreth. Mae'r gyfradd effeithiol a delir yn dibynnu nid yn unig ar gyfraddau statudol ac eithriadau, ond hefyd ar gyfansoddiad gwarediadau gwastraff. Yn 2022-23, y gyfradd effeithiol a delid oedd £34.26 am bob tunnell o wastraff a anfonid i dirlenwi. Yn nau chwarter cyntaf 2023-24 disgynnodd y gyfradd dreth effeithiol a delid i £28.20 am bob tunnell o wastraff, o ganlyniad i'r gostyngiad yng nghyfran y gwastraff cyfradd safonol.

Rhagolwg ar ôl mesurau

- 4.15** Y cam olaf ym mhroses ein rhagolwg yw ychwanegu effaith mesurau polisi newydd sydd wedi'u datgan ers cyhoeddi ein rhagolwg blaenorol. Ar gyfer treth tirlenwi ac LDT, mae'r effeithiau hyn yn fach fel arfer, ond mae'n bosibl y bydd rhywfaint o ansicrwydd ynglŷn â hwy o hyd. Er enghraifft, polisïau Datganiad yr Hydref 2023 gan Lywodraeth y DU sy'n cyflwyno 'cynllun dychwelyd ernes' newydd, ar gyfer y rhai sy'n yfed diodydd mewn cynhwysydd, a chynllun 'cyfrifoldeb estynedig cynhyrchwr' sy'n nodi y dylai cynhyrchwyr pecynnau dalu costau rheoli'r pecynnau ar ôl iddynt fynd yn wastraff. Disgwylir y bydd y ddau gynllun yn lleihau derbyniadau treth tirlenwi drwy leihau swm y gwastraff a anfonir i dirlenwi.

Rhagolwg trethi gwarediadau tirlenwi

- 4.16** Gan ddefnyddio'r fethodoleg a ddisgrifiwyd uchod ac yn seiliedig ar ddata alldro LDT ar gyfer dau chwarter cyntaf 2023-24, mae'r adran hon yn disgrifio ein rhagolwg diweddaraf a newidiadau ers mis Mawrth.

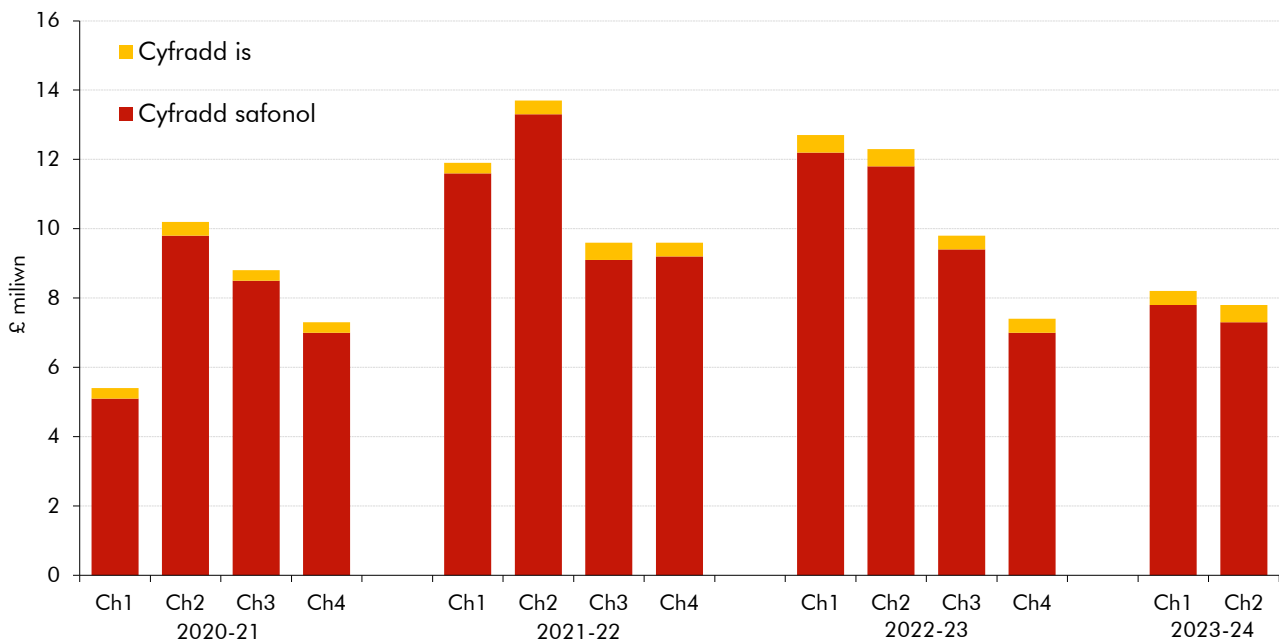
³ Mae Llywodraeth Cymru hefyd wedi cyflwyno trydydd cyfradd, sef 'gwarediadau heb eu hawdurdodi', sy'n berthnasol i bob gwarediad a wneir y tu allan i safleoedd tirlenwi sydd wedi eu hawdurdodi, p'un a fyddent wedi bod yn gymwys ar gyfer y cyfraddau safonol is ai peidio. Mae cyfradd 2023-24 ar gyfer gwarediadau o'r fath yn £153.15 am bob tunnell o wastraff. Cyhoeddir cyfradd 2024-25 ym mis Ebrill 2024.

⁴ Mae pob cyfradd yn amodol ar gymeradwyaeth gan y Senedd.

Alldro derbyniadau

4.17 Mae Siart 4.3 yn dangos bod derbyniadau yn hanner cyntaf 2023-24 £8.8 miliwn (35.3 y cant) yn llai o'u cymharu â'r un cyfnod y llynedd, o ganlyniad i leihad yn swm y gwastraff cyfradd safonol a anfonwyd i dirlenwi. Mae'r derbyniadau £9.8 miliwn (37.8 y cant) yn is o'u cymharu â hanner cyntaf 2021-22. Mae'n bosibl bod y lleihad mewn derbyniadau yn adlewyrchu lleihad graddol mwy cyffredinol mewn gweithgarwch economaidd sy'n cynhyrchu gwastraff. Disgwylwn y bydd derbyniadau ar gyfer gweddill 2023-24 yn dilyn y patrwm chwarterol a ddangosir yn Siart 4.1, gan gyrraedd £31.4 miliwn erbyn diwedd y flwyddyn. Mae hyn £0.6 miliwn (1.9 y cant) yn llai nag yn 2020-21, £13.6 miliwn (30.3 y cant) yn llai na 2021-22 a £10.8 miliwn (25.6 y cant) yn llai na 2022-23.

Siart 4.3: Derbyniadau LDT chwarterol



Ffynhonnell: Awdurdod Cyllid Cymru

Y rhagolwg diweddaraf

4.18 Mae Tabl 4.1 yn cyflwyno ein rhagolwg LDT a ffynonellau newidiadau er mis Chwefror. Rydym wedi adolygu derbyniadau 2023-24 i lawr £9 miliwn. Mae hyn yn adlewyrchu'r data alldro gwannach na'r disgwyl yn hanner cyntaf y flwyddyn, y disgwylwn y bydd eu heffaith yn parhau drwy gydol y rhagolwg. Cymhlethir hyn gan newid yn y rhagdybiaeth ynglŷn â swm y gwastraff cyfradd safonol *nad* yw'n dod o awdurdodau lleol yng Nghymru. Roeddem wedi rhagdybio cyn hyn bod swm y gwastraff cyfradd safonol *nad* yw'n dod o awdurdodau lleol yng Nghymru yn gostwng ar raddfa o 3.3 y cant, ond rydym wedi'i hadolygu i fyny i 5 y cant yn awr, i adlewyrchu'r alldro diweddar. Ym mlynnyddoedd olaf y rhagolwg mae hyn yn cael ei wrthbwysu i raddau gan y rhagolwg uwch ar gyfer chwyddiant RPI (a rhagdybiaeth uwch ynglŷn â chyfraddau LDT yn y dyfodol o ganlyniad i hynny) ac oedi i reoliadau ailgylchu ar gyfer busnesau a gyhoeddwyd yn flaenorol gan Lywodraeth Cymru, ac a oedd wedi'u cynllunio er mwyn cynyddu ailgylchu a lleihau swm y gwastraff a oedd yn

mynd i dirlenwi.⁴ Disgwylir y bydd y rhain yn dod i rym yn awr ar 1 Ebrill 2024 yn hytrach nag 1 Hydref 2023, fel y disgwyliid cyn hyn.

Tabl 4.1: Rhagolwg LDT

	£ miliwn						
	Alldro	Rhagolwg					
		2022-23	2023-24	2024-25	2025-26	2026-27	2027-28
Rhagolwg Chwefror	44	41	39	37	35	35	
Rhagolwg Rhagfyr	42	31	29	28	27	26	26
Newid		-9	-10	-9	-8	-9	
<i>ac o hyn:</i>							
Data alldro		-9	-8	-8	-7	-7	
Penderfynyddion		0	0	1	2	2	
Modelu ac arall		-1	-2	-2	-3	-4	

Risgiau ac eitemau ansicr

4.19 Mae'r adran hon yn crynhoi rhai o'r prif eitemau ansicr sy'n gysylltiedig â'n rhagolwg LDT canolog. Ni fyddem yn disgwyl i'r risg a achosir gan unrhyw un o'r rhain fod yn un fawr iawn. Maent yn cynnwys y canlynol:

- Rhagdybir y bydd **swm net y gwastraff a fydd yn codi** yn aros yn gyson dros gyfnod y rhagolwg. Mae newidiadau yn seilwaith Cymru, megis cynnydd mewn llosgi, yn golygu bod y rhagolwg ar gyfer tunelli o wastraff a anfonir i dirlenwi yn gostwng yn raddol. Fel yr oedd Siart 4.2 yn dangos, mae gwastraff a anfonir i dirlenwi wedi gostwng yn raddol dros gyfnod, ond cynyddodd ychydig rhwng 2014-15 a 2016-17 ac eto yn fwy diweddar. Mae hyn yn dangos sut y mae'r sylfaen drethu yn gallu ein synnu y naill ochr neu'r llall i'n rhagolwg canolog.
- Mae pob treth yn ddarostyngedig i ryw gymaint o **ddiffyg cydymffurfio**, yn amrywio o wallau syml i weithgarwch troseddol bwriadol. Ar lefel y DU, mae CThEF yn defnyddio technegau ystadegol i fesur y gwahaniaeth rhwng y dreth sy'n daladwy yn ddamcaniaethol a'r hyn a delir mewn gwirionedd, y 'bwllch treth'. Ei amcangyfrif diweddaraf o'r bwllch treth ar gyfer treth tirlenwi'r DU yw 18.4 y cant neu £150 miliwn.⁵ Nid oes amcangyfrif eto ar gyfer y bwllch treth LDT, ond pe bai canran y bwllch yr un fath, byddai hyn yn golygu bod tua £9.5 miliwn o'r derbyniadau posibl yn 2022-23 heb eu casglu. Nid oes gennym ddigon o wybodaeth eto ynglŷn â gweithgareddau cydymffurfio ag LDT ACC i ffurfio barn bendant, felly am y tro, mae ein rhagolwg yn rhagdybio ymhlyg na fydd unrhyw newid yn y gyfradd (anhysbys ar hyn o bryd) ar gyfer diffyg cydymffurfio yn y dyfodol. Byddai unrhyw newidiadau yn y gyfradd hon yn achosi risg i dderbyniadau.

⁴ Llywodraeth Cymru, *Cynigion ar gyfer gorfodi rheoliadau ailgylchu busnesau, y sector cyhoeddus a'r trydydd sector yng Nghymru*, 23 Tachwedd 2023.

⁵ Mae hyn yn ymwneud â 2021-22. Am fwy o fanylion gweler *Measuring tax gaps 2023 edition* gan CThEF.

- Nid yw LDT ar **warediadau heb eu hawdurdodi** yn dreth a hunanasesir, ac mae'r dreth sy'n daladwy yn deillio yn hytrach o ACC yn nodi achosion addas ac yn cyflwyno hysbysiadau codi tâl. Dechreuodd ACC gyflwyno hysbysiadau i drethdalwyr posibl yn 2021-22, ac yn 2022-23 cododd y gyfradd treth gwarediadau tirlenwi ar gyfer gwarediadau heb eu hawdurdodi yn llwyddiannus yn ei ddau achos cyntaf.⁶ Mae ACC yn bwriadu cynyddu ei weithrediadau yn ystod y blynyddoedd nesaf, a gallai hynny arwain at refeniw ychwanegol. Byddai'r swm a gesglid yn dibynnu ar adnoddau, cynllunio a risgiau ymglyfreitha.
- Mae ein rhagolwg yn rhagdybio ymhlyg bod **capasiti llosgi ac ailgylchu** digonol yng Nghymru i amsugno unrhyw gynnydd mewn gwastraff a fydd yn codi. Byddai angen ailedrych ar y rhagdybiaethau hyn pe bai problemau â chapasiti seilwaith, er enghraifft pe bai llosgydd mawr all-lein am gyfnod sylweddol neu pe bai capasiti newydd yn cael ei ddal yn ôl. Byddai digwyddiadau o'r fath yn golygu bod cyfran fwy o gyfanswm y gwastraff yn cael ei anfon i dirlenwi nag a ragdybiwyd ymhlyg yn ein rhagolwg a derbyniadau LDT uwch o ganlyniad i hynny.
- **Ymatebion ymddygiadol i newidiadau polisi.** Hyd yn hyn mae Llywodraeth Cymru wedi cysoni cyfraddau LDT â'r rhai ar gyfer treth dirlenwi'r DU. Pe bai'r cyfraddau hynny'n amrywio yna byddem yn disgwyl y byddai rhywfaint o wastraff yn cael ei gyfeirio dros y ffin i'r safleoedd a oedd yn ddarostyngedig i'r cyfraddau is. Mae cyfran sylweddol o'r gwastraff sy'n cael ei anfon i dirlenwi yng Nghymru yn deillio o Loegr.⁷ Yn ychwanegol at hyn, fel y dengys Ffigur 4.1, mae nifer o safleoedd tirlenwi yn gymharol agos at y ffin rhwng Cymru a Lloegr, y naill ochr neu'r llall, felly mae'n amlwg y byddai lle i ymatebion ymddygiadol o'r fath.⁸ Byddai'r graddau y byddai hyn yn digwydd yn dibynnu ar sut roedd yr arbediad treth posibl yn cymharu â'r costau cludiant a chostau eraill sy'n gysylltiedig ag anfon gwastraff i safle tirlenwi sy'n ddarostyngedig i'r cyfraddau treth is. Yn yr un modd, mae'r ymateb ymddygiadol i'r rheoliadau ailgylchu busnes newydd yn parhau'n ansicr.

⁶ Awdurdod Cyllid Cymru, *Adroddiad Blynyddol a Chyfrifon 2022 hyd 2023*, Medi 2023.

⁷ Mae data gan Cyfoeth Naturiol Cymru yn dangos bod gwastraff o Loegr, ym mhob blwyddyn o 2015-16 hyd 2021-22, yn gyfrifol am dros 20 y cant o'r gwastraff cyfradd safonol a anfonid i dirlenwi yng Nghymru.

⁸ Mae'r coridor 60 milltir o'r ffin yn enghreifftiol yn unig.

Figure 4.1: Safleoedd tirlenwi yng Nghymru ac o fewn 60 milltir o'r ffin â Lloegr



A Rhagolygon sydd eu hangen ar gyfer addasiadau i'r grant bloc

- A.1** Mae'r grant bloc yn fecanwaith i drosglwyddo cronfeydd o Lywodraeth y DU i'r llywodraethau datganoledig, fel sydd wedi'u dyrannu o fewn y terfynau gwariant adrannol a bennwyd gan y Trysorlys. Mae'r grantiau bloc ar gyfer Llywodraethau Cymru a'r Alban yn cael eu haddasu'n unol â'u fframweithiau cyllidol eu hunain.¹ Nid yw'r OBR yn ymwneud yn uniongyrchol â'r penderfyniadau gwario hyn nac â'r negodiadau grant bloc, ond mae'r setliadau gwario yn defnyddio ein rhagolygon treth.
- A.2** Mae'r atodiad hwn yn disgrifio'r rhagolygon sydd eu hangen ar gyfer y mecanwaith addasu'r bloc grant. Mae'r rhain yn ymwneud yn bennaf â refeniw Llywodraeth y DU o'r trethi sy'n cyfateb i'r rhai sydd wedi cael eu datganoli. Yn achos y tair treth sydd wedi'u cynnwys yn yr adroddiad hwn, mae treth gyfatebol Llywodraeth y DU (sy'n ymwneud â Lloegr a Gogledd Iwerddon ym mhob achos) yn dreth incwm 'nad yw'n gynilion, nad yw'n ddifidendau', treth dir y dreth stamp a'r dreth gwarediadau tirlenwi.
- A.3** Mae methodolegau rhagolygon ar gyfer Llywodraeth yr Alban a'r DU fwy neu lai'r un fath â'r rhai a ddisgrifir ar gyfer Cymru ym Mhenodau 2 i 4 ac ar y tudalennau perthnasol ar y wefan. Rydym yn gyntaf yn penderfynu ar amcangyfrif yn ystod y flwyddyn gan ddefnyddio'r data gweinyddol diweddaraf i amcangyfrif lefel y derbyniadau yn 2023-24. Rydym wedyn yn rhagweld hynny dros y gorwel pum mlynedd gan ddefnyddio'r modelau rhagolwg priodol a'n dyfarniadau ein hunain. Daw'r penderfynyddion economaidd a ddefnyddir o *Economic and fiscal Outlook* mis Tachwedd.
- A.4** Mae Tablau A.1 i A.4 yn cymharu ein rhagolygon cyfredol ar gyfer y trethi datganoledig Cymreig (ac Albanaid) â threthi cyfatebol y DU (sy'n ymwneud â Lloegr a Gogledd Iwerddon). Mae ein rhagolygon treth incwm yn adlewyrchu'r pecyn o fesurau polisi a gyhoeddwyd gan Lywodraeth y DU yn Natganiad yr Hydref 2023. Yn y tymor hwy, bydd gwahaniaethau yn ein rhagolygon treth incwm yn adlewyrchu'n bennaf y tybiaethau ar dwf cymharol y boblogaeth. Mae'r gwahaniaethau yn ein rhagolygon ar gyfer trethi trafodiadau eiddo'n deillio'n bennaf o strwythur mwy graddoledig atodlenni treth Cymru a'r Alban, sy'n cynhyrchu mwy o enillion refeniw o lusgiad cyllidebol wrth i brisiau tai godi.

¹ Y cytundeb rhwng Llywodraeth Cymru Llywodraeth y Deyrnas Unedig ar fframwaith cyllidol Llywodraeth Cymru, Rhagfyr 2016, a *The agreement between the Scottish Government and the United Kingdom Government on the Scottish Government's fiscal framework*, Awst 2023.

Tabl A.1: Treth incwm ar incwm nad yw'n gynilion, nad yw'n ddifidend

	£ biliwn							
	Alldro	Rhagolwg						
		2021-22	2022-23	2023-24	2024-25	2025-26	2026-27	2027-28
Treth incwm NSND y DU gyfan	208.1	226.4	254.8	270.0	281.9	296.0	311.6	325.7
<i>ac o hyn:</i>								
Treth incwm Llywodraeth Cymru (sail CTIC)	2.4	2.6	3.0	3.2	3.3	3.5	3.7	3.8
Treth incwm NSND Llywodraeth y DU o Gymru	3.1	3.5	4.0	4.3	4.5	4.8	5.1	5.3
Treth incwm yr Alban	13.7	15.0	17.1	18.2	19.0	19.9	20.8	21.8
Treth incwm NSND Lloegr a Gogledd Iwerddon	188.9	205.3	230.8	244.4	255.1	267.9	282.0	294.8
Treth incwm NSND Llywodraeth y DU¹	192.0	208.8	234.8	248.6	259.6	272.7	287.1	300.1
		Newid canrannol ar y flwyddyn gynharach						
Treth incwm NSND y DU gyfan		8.8	12.5	6.0	4.4	5.0	5.3	4.5
<i>ac o hyn:</i>								
Treth incwm Llywodraeth Cymru (sail CTIC)		9.7	13.6	6.7	4.8	5.0	5.2	4.3
Treth incwm NSND Llywodraeth y DU o Gymru		10.5	15.3	7.4	5.4	5.8	6.1	4.8
Treth incwm yr Alban		9.3	13.8	6.5	4.4	4.7	5.0	4.5
Treth incwm NSND Lloegr a Gogledd Iwerddon		8.7	12.4	5.9	4.4	5.0	5.3	4.5
Treth incwm NSND Llywodraeth y DU¹		8.7	12.4	5.9	4.4	5.0	5.3	4.5

¹ Treth incwm NSND y DU gyfan ac eithrio treth incwm yr Alban a threth incwm Llywodraeth Cymru (sail CTIC).

Rhagolygon sydd eu hangen ar gyfer yr addasiadau grant bloc

Tabl A.2: Cyfraddau Cymru a rhagolygon treth incwm cyfatebol Lloegr a Gogledd Iwerddon fesul band

	£ blliwn							
	Alldro	Rhagolwg						
		2021-22	2022-23	2023-24	2024-25	2025-26	2026-27	2027-28
Treth incwm NSND Lloegr a Gogledd Iwerddon (sail CTIC)	68.9	75.9	84.7	89.5	93.2	97.4	102.0	106.3
<i>ac o hyn:</i>								
Cyfradd sylfaenol	45.7	51.5	57.0	59.9	62.1	64.4	66.8	69.2
Cyfradd uwch	13.5	15.1	15.8	17.0	17.9	19.0	20.2	21.1
Cyfradd ychwanegol	9.7	9.3	11.9	12.5	13.2	14.0	15.0	16.0
Cyfraddau Cymru	2.4	2.6	3.0	3.2	3.3	3.5	3.7	3.8
<i>ac o hyn:</i>								
Cyfradd sylfaenol	2.0	2.2	2.5	2.6	2.8	2.9	3.0	3.1
Cyfradd uwch	0.3	0.3	0.4	0.4	0.5	0.5	0.5	0.6
Cyfradd ychwanegol	0.1	0.1	0.1	0.1	0.1	0.1	0.1	0.1
Newid canrannol ar y flwyddyn gynharach								
Treth incwm NSND Lloegr a Gogledd Iwerddon (sail CTIC)		10.3	11.6	5.6	4.1	4.6	4.7	4.2
<i>ac o hyn:</i>								
Cyfradd sylfaenol		12.8	10.6	5.2	3.5	3.8	3.8	3.6
Cyfradd uwch		11.8	5.2	7.5	5.3	6.1	6.4	4.0
Cyfradd ychwanegol		-3.7	27.0	5.5	5.2	6.4	6.9	7.0
Cyfraddau Cymru		9.7	13.6	6.7	4.8	5.0	5.2	4.3
<i>ac o hyn:</i>								
Cyfradd sylfaenol		9.1	12.6	6.1	4.3	4.3	4.4	4.0
Cyfradd uwch		15.6	14.0	10.2	7.2	7.9	8.6	4.9
Cyfradd ychwanegol		1.4	48.5	8.0	7.8	8.5	9.1	9.3

Tabl A.3: Trethi trafodion eiddo

	£ miliwn						
	Alldro	Rhagolwg					
		2022-23	2023-24	2024-25	2025-26	2026-27	2027-28
Trethi trafodiadau eiddo y DU gyfan	17,117	12,900	12,560	14,300	16,850	19,409	22,059
<i>ac o hyn:</i>							
LTT (Cymru)	372	280	251	279	325	375	437
LBTT (Yr Alban)	848	823	733	808	922	1,056	1,197
SDLT (Lloegr a Gogledd Iwerddon)	15,897	11,796	11,576	13,213	15,603	17,978	20,424
Newid canrannol ar y flwyddyn gynharach							
Trethi trafodiadau eiddo y DU gyfan		-24.6	-2.6	13.9	17.8	15.2	13.6
<i>ac o hyn:</i>							
Treth trafodiadau tir (Cymru)		-24.6	-10.6	11.2	16.3	15.5	16.7
LBTT (Yr Alban)		-2.9	-11.0	10.4	14.1	14.5	13.3
SDLT (Lloegr a Gogledd Iwerddon)		-25.8	-1.9	14.1	18.1	15.2	13.6

Tabl A.4: Trethi tirlenwi

	£ miliwn						
	Alldro	Rhagolwg					
		2022-23	2023-24	2024-25	2025-26	2026-27	2027-28
Trethi tirlenwi y DU gyfan	747	652	649	588	557	560	553
<i>ac o hyn:</i>							
Treth gwarediadau tirlenwi (Cymru)	42	31	29	28	27	26	26
Treth tirlenwi yr Alban	110	82	66	54	15	16	16
Treth tirlenwi (Lloegr a Gogledd Iwerddon)	595	539	553	507	515	518	512
		Newid canrannol ar y flwyddyn gynharach					
Trethi tirlenwi y DU gyfan		-12.6	-0.6	-9.3	-5.3	0.5	-1.2
<i>ac o hyn:</i>							
Treth gwarediadau tirlenwi (Cymru)		-25.3	-6.4	-5.4	-4.2	-1.9	-1.8
Treth tirlenwi yr Alban		-25.3	-19.2	-18.7	-71.5	2.7	2.8
Treth tirlenwi (Lloegr a Gogledd Iwerddon)		-9.4	2.6	-8.4	1.7	0.6	-1.3

Mynegai siartiau a thablau

Pennod 2 Cyfraddau treth incwm Cymru

Siart 2.1: Gwahaniaethau dangosol rhwng rhwymedigaethau treth incwm Llywodraeth Cymru a Llywodraeth y DU.....	6
Siart 2.2: Cyfran Cymru o rwymedigaethau treth incwm y DU a'r boblogaeth.....	9
Siart 2.3: Rhwymedigaethau treth incwm Cymru a'r DU y pen yn 2020-21	10
Siart 2.4: Cyfradd cyflogaeth ar gyfer y DU a Chymru.....	12
Siart 2.5: Newid mewn trethdalwyr yn ôl band treth rhwng 2010-11 a 2020-21	13
Tabl 2.1: Incwm cyfartalog yn 2020-21 yn ôl math.....	14
Tabl 2.2: Mesurau gwahanol o enillion cyfartalog cyflogaeth yn 2020-21	14
Siart 2.6: Cyfraddau treth incwm effeithiol yng Nghymru a'r DU	15
Siart 2.7: Cyfran cyfanswm incwm trethdalwyr yn y DU a Chymru yn ôl band incwm.....	16
Siart 2.8: Cyfrannau Cymru o gyfanswm rhwymedigaethau treth incwm y DU: yr holl dreth gan drethdalwyr Cymru o'i gymharu â chyfraddau treth incwm Cymru	17
Tabl 2.3: Paramedrau treth incwm Llywodraeth y DU a Llywodraeth Cymru	19
Tabl 2.4: Rhagamcan y DU gyfan o rwymedigaethau treth ar incwm nad yw'n gynilion, incwm nad yw'n ddifidend	20
Tabl 2.5: Cyfran y rhwymedigaethau cyn-fesurau sy'n ddarostyngedig i gyfraddau Cymru	21
Tabl 2.6: Rhagolwg cyfraddau treth incwm Cymru.....	22
Tabl 2.7: Rhagolwg cyfraddau Cymru o rwymedigaethau treth ar incwm NSND yn ôl band treth	22
Tabl A: Rhagolygon olynol ar gyfer cyfraddau treth incwm Cymru a chyfran y rhwymedigaethau cyn-fesurau sy'n ddarostyngedig i gyfraddau Cymru (2021-22)	24
Siart A: Gwahaniaethau olynol o ran y rhagolygon ar gyfer cyfraddau treth incwm Cymru (2021-22)	25

Pennod 3 Treth trafodiadau tir

Siart 3.1: Prisiau tai: Cymru o'i chymharu â'r DU gyfan	28
Siart 3.2: Trafodiadau eiddo preswyl.....	29
Siart 3.3: Trafodiadau eiddo masnachol.....	29
Siart 3.4: Tueddiadau hanesyddol mewn prisiau tai.....	30

Tabl 3.1: Rhagolygon ar gyfer prisiau a thrafodiadau eiddo yng Nghymru.....	31
Siart 3.5: Derbyniadau Treth Trafodiadau Tir preswyl cronnus	32
Siart 3.6: Derbyniadau Treth Trafodiadau Tir masnachol cronnus	32
Tabl 3.2: Rhagolwg ar gyfer y Dreth Trafodiadau Tir.....	33
Tabl 3.3: Rhagolwg prif gyfraddau preswyl y Dreth Trafodiadau Tir.....	34
Tabl 3.4: Rhagolwg cyfraddau ychwanegol preswyl y Dreth Trafodiadau Tir	34
Tabl 3.5: Rhagolwg masnachol y Dreth Trafodiadau Tir	35
Pennod 4 Treth gwarediadau tirlenwi	
Siart 4.1: Canran o'r derbyniadau trethi tirlenwi blynyddol o bob chwarter.....	39
Siart 4.2: Tunelledd gwastraff tirlenwi yng Nghymru o'i gymharu â gweithgarwch economaid yng Nghymru.....	40
Siart 4.3: Derbyniadau LDT chwarterol	42
Tabl 4.1: Rhagolwg LDT	43
Ffigur 4.1: Safleoedd tirlenwi yng Nghymru ac o fewn 60 milltir i'r ffin â Lloegr	45
Atodiad A Rhagolygon sydd eu hangen ar gyfer yr addasiadau grant bloc	
Tabl A.1: Treth incwm ar incwm nad yw'n gynilion, nad yw'n ddifidend	47
Tabl A.2: Cyfraddau Cymru a rhagolygon treth incwm cyfatebol Lloegr a Gogledd Iwerddon fesul band.....	48
Tabl A.3: Trethi trafodion eiddo	48
Tabl A.4: Trethi tirlenwi.....	49

